



საქართველოს ახალგაზრდა ეკონომისტთა ასოციაცია

ბიულეტენი #2

ანგარიში

*2003 წლის სახელმწიფო ბიუჯეტისა და ზღვრის რაიონული
ბიუჯეტის შესრულების მონიტორინგის შედეგების შესახებ*

*ბიულეტენი გამოიცემა პროექტის
"გამწიფების ბიუჯეტის" ფარგლებში*



პროექტი ხორციელდება დიდი ბრიტანეთის საგარეო უწყვეტი ორგანიზაცია
Oxfam – საქართველოს თანამშრომლებთან ერთად

wi nasi tyvaoba

wi namdebare angariSi `2003 wl is saxel mwifo biujetisa da zugdidis raionul i biujetis Sesrul ebis monitoringis Sedegebis" Sesaxeb momzadebul ia saqarTvel os axal gazrda ekonomistTa asociaciis mier koaliciuri proeqtis _ "gamWirvale biujetis" farglebSi, strategiul gamokvl evaTa institutTan, demokratiul inovaciaTa centrTan da britaneTis saqvel moqmedo organizaciis "oqsfamis" saqarTvel os warmomadgenl obasTan partniorobiT.

angariSi momzadebul ia saqarTvel os finansTa saministros, saqarTvel os parlamentis sabiujeto ofisis, `saqarTvel oSi ekonomikuri ganvitarebisa da siRaribis Sencirebis programis-, zugdidis raionis gamgeobis safinanso ganyofil ebis masal ebze dayrdnobiT.

angariSi gamoicema periodul ad, kvartal Si erTxel, sadac aisaxeba saxel mwifo da zugdidis raionul i biujetis Sesrul ebis monitoringis Sedegebi da rekomendaciebi.

Si naar si

1. saqar Tvel os 2003 wl is saxel mwifo biuj etis saSemosavl o nawil is monitoringi	4
2. saqar Tvel os 2003 wl is central uri biuj etis.....	16
xarj viTi nawil is monitoringi	16
2.1. saqar Tvel os 2003 wl is central uri biuj etis xarj ebi ekonomi kuri kl asifikaci is mi xedvi T.....	19
2.2. saqar Tvel os 2003 wl is central uri biuj etis xarj ebi funqci onal uri kl asifikaci is mi xedvi T.....	28
2.3. central uri biuj etis xarj ebi organizaci ul i kl asifikaci is mi xedvi T	33
3. social uri sfer os dafinanseba central uri biuj etidan.....	39
3.1. central uri biuj etis xarj ebi social ur sfer oze funqci onal uri kl asifikaci is mi xedvi T.....	40
3.2. ganaTl eba.....	46
3.3. j andacva.....	51
3.4. saqar Tvel os social uri dazRvevi serTi ani saxel mwifo fondi	56
4. zugdi di s rai onis 2003 wl is biuj etis Sesrul ebi s monitoringi	62

1. saqarTvel os 2003 wl is saxel mwifo biuj etis
saSemosavl o nawil is monitoringi

2003 wl is biuj etis damtkicebisas saqarTvel os saxel mwifo biuj etis Semosavl ebis wl is prognozi 1 127,4 milioni l ariT ganisazRvra, xol o deficitis dafinansebis odenoba _ 239,8 milioni l ariT. wl is bol osaTvis dazustebul ma maCvenebl ebma Sesabamisad 1 100 milioni da 231,3 milioni l ari Seadgina.

saxel mwifo biuj etis Semosavl ebi da grantebi wl iur prognozTan SedarebiT Sesrul ebul ia 85 procentiT. garRvevam 167,5 milioni l ari Seadgina, rasac axal gazrda ekonomistTa asociaciis eqspertebi j er kidev biuj etis dagegmvisas waraudobdiT (Cveni gaTvl ebiT, garRveva minimum 150 milioni l ari iqneboda). yvel aze didi garRveva ucxoETidan misaRebi grantebis nawil Sia, romelic mxol od 50 procentiTaa Sesrul ebul i. SedarebiT ukeTesi mdgomareobaa sagadasaxado Semosavl ebis Sesrul ebaSi (88 procenti). am maCvenebl is ZiriTadi nawil i modis sagadasaxado departamentis xaziT saxel mwifo biuj etSi misaRebi gadasaxadebis wil ze, romelic Sesrul ebul ia 94 procentiT, xol o saqarTvel os safinanso sistemis aqil evsis qusl i, sabaJo departamentis xaziT misaRebi sagadasaxado Semosavl ebis mobil izebaSi, rogorc yovel Tvis didi garRvevaa da wl iuri prognozis mxol od 79 procentis Seadgens. ufro detal urad 2003 wl is saxel mwifo biuj etis Semosavl ebis Sesrul eba ixil eT cxril Si # 1.

**2003 wl is saxel mwifo biuj etis
sabiuj eto Semosavl ebis Sesrul eba**

(aTasi l ari)

	maCvenebl ebi	wl is prognosi	Sesrul eba	gadaxra	Sesrul eba, %
I	Semosaval i da grantebi sul	1 099 950	932 402	167 548	85%
II	Semosaval i sul	1 004 550	884 647	119 903	88%
III	sagadasaxado Semosaval i sul *	915 950	806 552	109 398	88%
IV	arasagadasaxado Semosaval i sul	78 400	71 985	6 415	92%
V	saxel mwifo special uri fondebis Semosaval i	266 250	256 850	9 400	96%
	maT Soris:				
	saqarTvel os social uri uzrunvel yofis erTiani saxel mwifo fondi**	216 750	209 630	7 120	97%
	saqarTvel os erTiani saxel mwifo sagzao fondi***	49 500	47 220	2 280	95%
VI	ucxoeTidan misaRebi grantebi	95 400	47 755	47 645	50%
	sabaJo departamentis xaziT saxel mwifo biuj etSi misaRebi gadasaxadebi	389 100	309 230	79 870	79%
	sagadasaxado departamentis xaziT saxel mwifo biuj etSi misaRebi gadasaxadebi	507 750	476 037	31 713	94%

* saxel mwifo biuj etSi Casaricxi importirebul i benzinis aqcizis 30 procentis saxel mwifo sagzao fondSi mimarTul i Tanxis gareSe;

** aRniSnul parametrSi gaTval iswinebul ia saqarTvel os finansTa ministris 2003 wl is 17 oqtombris #523 brZanebiT social uri dazRvevis erTiani saxel mwifo fondis 2003 wl is sagadasaxado Semosavl ebis saprognozo maCvenebl is 3 950.0 aTasi l ariT Semicreba.

social uri dazRvevis erTiani saxel mwifo fondis mixedviT, iuridiul pirTa (damqiravebl is) social uri gadasaxadebi naCvenebia central ur biuj etze myofi sabiuj eto organizaciebidan gadasaxadis gareSe.

*** sagzao fondis Semosavl ebSi asaxul i ar aris aWaris avtonomiur respubl ikaSi sagzao fondis Semosavl ebi 5 922.0 l aris odenobiT.

აღსანიშნავია, რომ იმპორტირებული პროდუქციის დამატებული რეზერვები გასაქადის საერთაშორისო სავაჭრო ბაზარზე 20 მილიონი ლარი გადანიშნული იქნა იმპორტირებული საავტომობილო ბენზინის აკციზის გასაქადის, რაც საავტომობილო ბენზინის აკციზიდან მიზრუნული სავაჭრო ბაზარზე დამატებული რეზერვების გასაქადის. ჩრდილოეთის სავაჭრო ურთიერთობების განვითარების მიზნით დ.რ.გ.-ს მობილიზების მექანიზმები (საერთაშორისო 20 მილიონი ლარი), მაგრამ 14 მილიონი ლარი გაზარდა საავტომობილო ბენზინის აკციზიდან ცენტრალური ბიუჯეტის მიზრუნული სავაჭრო ბაზარზე, ასევე სახელმწიფო საგარეო ფონდის საავტომობილო ბენზინის აკციზიდან მიზრუნული ანაზღაურებები გაზარდა 6 მილიონი ლარით, რომლითაც საერთაშორისო ბიუჯეტის საგადასახადო სავაჭრო ბაზარზე საგარეო ფონდის დამატებით 6 მილიონი ლარის ჩრდილოეთის მიუხედავად, ფონდის სავაჭრო ბაზარზე მთლიანად იქნა შესრულებული და გარეგნული 2,3 მილიონი ლარი შეადგინა.

როგორც ჩრდილიდან განსაკუთრებით სოციალური დარღვევისა და სახელმწიფო საგარეო ფონდების შესრულებამ შესაბამისად 97 და 95 პროცენტი შეადგინა.

სახელმწიფო ბიუჯეტის სავაჭრო ბაზარზე განხილვის აუდიტის მიხედვით 2003 წელს განხორციელებულია მნიშვნელოვანი დარღვევების დაფარვის საინტერესო პრაქტიკა. როგორც ვხედავთ, სახელმწიფო დარღვევების დაფარვისას უნდა იქნეს გაცემული სოციალური ანაზღაურებები, რომელიც მიმართება სოციალური დარღვევის ფონდის და საგარეო საგადასახადო კოდექსის IX კარის 29-ე პუნქტის შესაბამისად იგი უნდა შეადგინდეს სახელმწიფო ფონდის 31 პროცენტს. მიუხედავად ამისა, **კონკრეტული უწყებებისთვის მნიშვნელოვანი სახელმწიფო დარღვევების დაფარვის ოდენობა გაცილებით ნაკლებია, ვიდრე მასზე დარღვევები სოციალური ანაზღაურებები (იხ. ჩრდილი # 2).**

cxრილი # 2.

2003 წლის დაფარული ხარჯების
სახელმწიფო დავალიანებები

(ათასი ლარი)

დასახელება	ოდენობა
პარლამენტი	
ხელმწიფო	57
სოციალური პროგრამები	130,5
განათლების მინისტრო	
ხელმწიფო	178,1
სოციალური პროგრამები	531,4
ეკონომიკის, მრეწველობისა და ვაჭრობის მინისტრო	
ხელმწიფო	6,2
სოციალური პროგრამები	15,2
კულტურის მინისტრო	
ხელმწიფო	119,9
სოციალური პროგრამები	446,8
იუსტიციის მინისტრო	
ხელმწიფო	184,7
სოციალური პროგრამები	242,6
საგარეო ურთიერთობების მინისტრო	
ხელმწიფო	3,6
სოციალური პროგრამები	37,7
ფინანსების მინისტრო	
ხელმწიფო	61,8
სოციალური პროგრამები	174,5

sportis saxel mwifo departamenti	
xel fasebi	9,1
social uri anaricxebi	22,3
standartizaciis, metrol ogiisa da sertifikaciis saxel mwifo departamenti	
xel fasebi	33,3
social uri anaricxebi	107,3
mecnierebaTa akademia	
xel fasebi	434,8
social uri anaricxebi	1922,5
saxel mwifo universitetebi	
xel fasebi	176,8
social uri anaricxebi	841,1

warmodgenil i informacia miuTiTebis imaze, rom **saxel mwifom gadawvyita daefara wina periodSi warmoqmil xel fasebze dasaricxi social uri dazRvevis gadasaxadi, raTa sagadasaxado Semosavl ebis gegma Sesrul ebul iyo.**

2003 wel s saxel mwifo biuj etis saSemosavl o nawil is Sesrul ebaSi didi wili modioda e.w. „**prakrutkebis**” meTodiT ganxorciel ebul operaciebze. misi arsi SemdegSi mdgomareobs: biuj etidan Tanxa gaicema pirze, romel sac Tavis mxriv biuj etis daval ianeba gaaCnia Sesabamisad, xazinidan Tanxis gaSvebis brZanebamde, sagadasaxado organoebis Sesabamisi muSakebi ukve gafrTxil ebul ni arian am Tanxebis saswrafod biuj etSi „amobrunebaze”.

2003 wl is ganmavl obaSi mravl ad tardeboda msgavsi operaciebi. amis naTel i magal iTi iyo **kompania AES-Tel asTan dakavSirebul i erTi gaxmaurebul i faqti.**

garda am meTodisa biuj etis Sesrul ebis kidev erTi mankeri da gansakuTrebiT saSiSi praqtikaa damkvidrebul i sagadasaxado da sabaJo organoebSi. mas pirobiTad SeiZl eba ewodos „**winaswari gadaxdebis**“ meTodi. xSir SemTxvevaSi biuj etSi Tanxebis Casaricxad am organoTa Tanamdebobis pirebi iyenebdnen sabanko kreditebs. am faqteTan dakavSirebiT axal gazrda ekonomistTa asociaciis eqspertebis wina moxsenebebSi ara erTxel iqna arniSnuli.

yuradReba misaqcevia gadaricxvebis periodze. isini yovel Tvis emTxveva Tvis bol o ricxvebs. Tu Sesrul ebis maCvenebl ebs gavaanal izebT dReebis mixedviT, naTel i gaxdeba, rom 2003 wel s intensiurad gamoiyeneboda xsenebul i praqtika (ix. diagrama #1, #2 da #3).

diagrama #1.

2003 wl is saxel mwifo biuj etis pirvel i kvartl is Semosavl ebi dReebis mixedviT

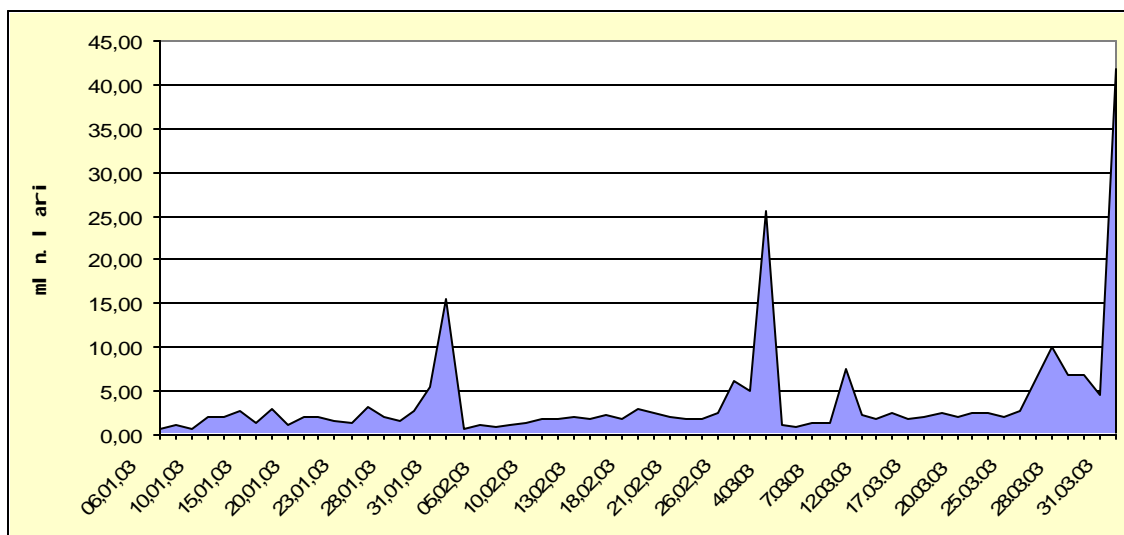


diagrama #2.

2003 wl is saxel mwifo biuj etis seqtembris
Semosavl ebi dReebis mixedviT

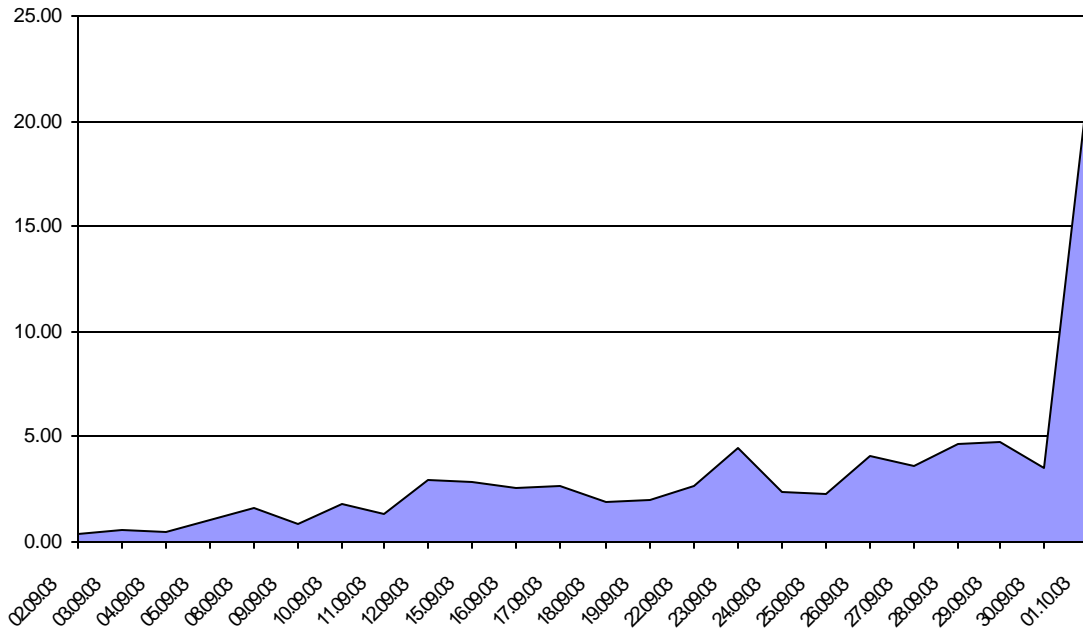
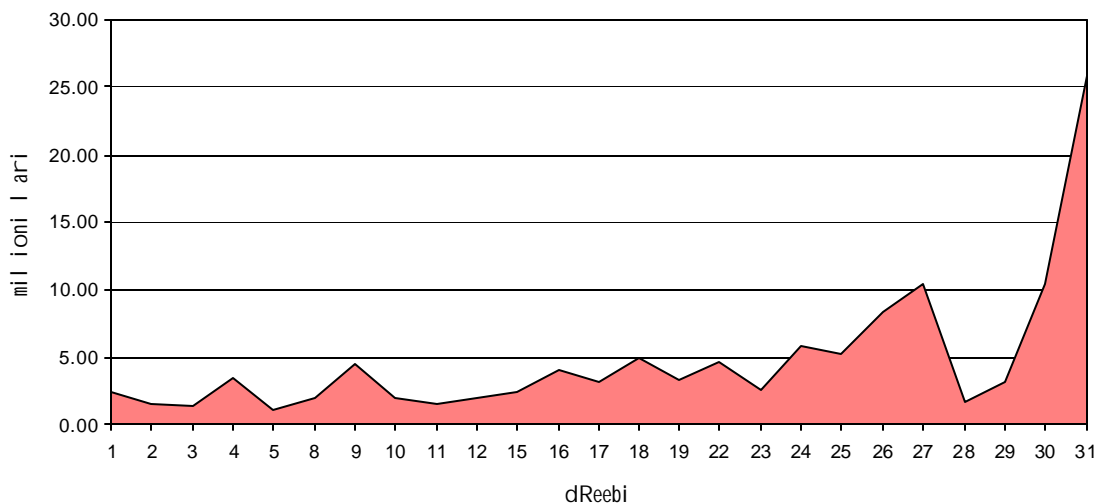


diagrama #3

2003 wl is dekembri s saxel mwifo biuj etis Semosavl ebi
dReebi s mi xedvi T



diagramebidan naTI ad Cans, rom saxel mwifo biuj etSi Semosavl ebi s udidesi nawil is mobil izeba Tvis bol o dReebSi xdeba. aseTi praqtika **2003 wl is 31 ianvars saxel mwifo biuj etSi mobil izebul iqna 15,6**

milioni lari (Tvis Semosavl ebis 31 procenti), 28 Teberval s _ 25,6 milioni lari (39 procenti), xolo 31 marts _ 41,8 milioni lari (37 procenti). 2003 wl is seqtemberSi saxel mwifo biujetSi mobilizebuli 77 milioni lardan, bolodRes mobilizebul iqna 21,5 milioni lari (Tvis Semosavl ebis 28 procenti).

2003 wels arasagadasaxado Semosavl ebis kuTxiT wliuri prognozis 92 procentia Sesrul ebuli (ix. cxrili #3). unda aRiniSnos meoTxe kvartal Si am kuTxiT Catarebuli samuSaoebi, radgan ianvar-seqtemberSi TveSi wliur prognozTan Sedarebit am maCveneblis mxolod naxevari iyo Sesrul ebuli.

saval alo mdgomareobaa saxel mwifo biujetidan gacemuli kreditebidan mobilizebul TanxebSi. rogorc #3 cxrilidan Cans, wliuri prognozis mxolod 2 procentia Sesrul ebuli. aseve, dabal i Sesrul ebis maCvenebelia miwis gansaxel mwifoebriobidan miRebul Semosaval ze da is wliuri prognozis 24 procentis Seadgens. (ix. cxrili #3).

cxrili #3

**2003 wl is saxel mwifo biujetis
arasagadasaxado Semosavl ebis Sesrul eba**

(aTasi lari)

	maCvenebl ebi	wl is prognozi	Sesrul eba	gadaxra	Sesrul eba, %
	arasagadasaxado Semosavali sul	78 400	71 985	6 415	92%
1	maT Soris: gacemuli kreditis dabruneba	16 000	13 933	2 067	87%
	Aaqedan:				

	ucxouri kreditiT gacemul i saxsrebidan	8 000	13 748	-5 748	172%
	saxel mwifo biuj etidan gacemul i kreditebidan	8 000	185	7 815	2%
2	Semosavl ebi sakuTrebidan da samewarneo saqmianobidan	1 000	1 594	-594	159%
3	administraciul i mosakrebl ebi da gadasaxdel ebi	10 000	4 579	5 421	46%
4	administraciul i jarimebiT da sanqciebiT miRebul i Semosaval i	1 300	1 768	-468	136%
5	sxva arasagadasaxado Semosavl ebi	50 100	50 111	-11	100%
	Aaqedan:				
	saxemwifos wil obrivi monawil eobiT Seqmil i sawarmoebis mogebidan gadasaxadi	16 000	12 647	3 353	79%
	miwis gansaxel mwifoebriobidan miRebul i Semosaval i	2 000	479	1 521	24%
	saqarTvel os erovnul i bankis 2001 wl is mogebis nawil i	15 000	16 000	-1 000	107%
	sxva Semosaval i	17 100	20 985	-3 885	123%

2003 wel s mozidul ma deficitis dafinansebis wyaroebma Seadgina 208 milioni lari, rac wliuri prognozis 89,9 procentia (ix. cxril i #4). aqve unda aRiniSnos privatizaciidan Semosavl is dabal i Sesrul eba (wliuri prognozis mxol od 56,8 procenti). erovnul i bankis sesxi wliuri prognozis 98 procentis Seadgens. saintereso saxazino val debul ebebis ganTavsebis dinamika. 2003 wl is 8 Tvis monacemebiT, saxazino val debul ebebis emisiam wl is gegmasac ki gadaaWarba, Tumca Semdgom periodSi daiwyo dafarva da emisiis mocul oba mkveTrad Semcirda, ris Sedegadac wliuri Sesrul ebis maCvenebel i 49,2 procentamde daeca. aqve unda aRiniSnos, rom Sida wyaroebidan mozidul saxsrebze sakmao odenobis momsaxurebas ixdis saxel mwifo biuj eti, gansakuTrebiT saxazino val debul ebebze. **pirvel sam kvartal Si saxazino val debul ebebis ganTavsebis kuTxiT**

gatarebul ma araswoma politikam gamoiwvia maRali saprocento ganakveTebis dafiqsireba da Sedegic saxezea, wl is ganmavl obaSi saxazino val debul ebebis diskontis xarjebi 12,5 milioni l arit allarbebs wl iur gegmas.

saxazino val debul ebebiT 2003 wel s warmoebul i araswori pol itika Tavs icens aseve 2004 wel s. Ggasul i wl is oqtomberSi warmodgenil kanonproeqtSi "2004 wl is saxel mwifo biujetis Sesaxeb" saxazino val debul ebebis meSveobiT 10 milioni l aris mobilizeba iyo gaTval iswinebul i, rodesac saxazino val debul ebebis diskontisTvis gamoyofil i iyo 35 milioni l ari.

cxril i #4.

**2003 wl is saxel mwifo biujetis deficitis dafinansebis
wyaroebis Sesrul eba**

	wl is progozi	Sesrul eba	gadaxra	Sesrul eba, %
deficitis dafinansebis wyaroebi	231 300	207 980	23 320	89.9%
erovnul i bankidan miRebul i sesxi	40,000	39 200	800	98.0%
saxazino val debul ebebidan Semosavl ebi	22,000	10 830	11 170	49.2%
Semosaval i privatizaciidan	41,500	23 586	17 914	56.8%
msofli io bankis investiciuri kreditebiT dafinansebul i proeqtebi	127,800	134 364	-6 564	105.1%

rac Seexeba biuj etis deficitis dafinansebis sagareo wyaroebis, msofli io bankis sainvesticio kreditebis saxiT wl is ganmavl obaSi finansTa saminstros informaciT miRebul i iqna 134,4 milioni lari. aRniSnul i Tanxebi msofli io bankis mier pirdapir iricxeba Sesabamisi investiciuri proeqtebis ganmaxorciel ebel i rgol ebis momsaxure komerciul bankebSi gaxsnil angariSebze, saidanac mimdinareobs maTi xarj va.

`sabiuj eto sistemisa da sabiuj eto ufl ebamosil ebaTa Sesaxeb- saqarTvel os kanonis me-9 muxl isa (“biuj etebis yvel a Semosaval i unda aisaxos erovnul bankSi gaxsnil saxazino angariSebze”) da me-10 muxl is (“biuj etebis yvel a xarji unda aisaxos erovnul bankSi gaxsnil saxazino angariSebze”) Tanaxmad, **saxel mwifo biuj etis yvel a Semosaval i da xarji unda aisaxos erovnul bankSi gaxsnil saxazino angariSebze. msofli io bankis investiciuri proeqtebis Tanxebi ki ixarj eba saxazino angariSebis gverdis avl iT, rac kanondarRvevaa** miuxedavad imisa, rom zemoxsenebul i kanoni gauqmebul ia, 2004 wl is 1 ianvridan Zal aSi Sevida saqarTvel os kanoni “sabiuj eto sistemis Sesaxeb”, romel ic aseve iTval iswinebs saxel mwifo biuj etis yvel a Semosavl is saxazino angariSebze konsolidacias da Sesabamisad xarj vas. **Tu ki qveynis mTavroba Tvl is, rom finansuri sistemisTvis ukeTesia msofli io bankis proeqtebis Tanxebis cal ke aRricxva, am SemTxvevaSi is val debul ia Sesabamisi sakanonmdebl o cvl il ebebis gatareba, raTa es procesi mudmivad ar darCes sakanonmdebl o CarCoebis miRma.**

araswori dagegmvis mkafio magal iTia special uri Semosavl ebi. 2003 wl is saxel mwifo biuj etiT damtkicebul i iyo special uri Semosavl ebis prognozi 135 milioni lariT, romel ic mxol od 99,1

milioni larii Sestrul da (73,4 procenti). *araswori dagegmis Sedegia sagadasaxado Semosavl ebis 137,6 procentiani da arasagadasaxado Semosavl ebis 58,8 procentiani Sestrul eba.* es mi ani Snebs imaze, rom *dagegmis procesi ar ketdeba winaswari gatvl ebi da arniSnul i procesi zerel ed xorciel deba.*

SegaxsenebT, rom special uri Semosavl ebis arasagadasaxado nawil is Sestrul ebaze pasuxismgebel i Tavad sabiujeto organizaciebia, roml ebic ukmayofil ebas gamoxataven sabiujeto saxsrebidan Tanxebis miuRebl obaze. am dros ki ver axorciel eben special uri Semosavl ebis gegmis Sestrul ebas.

wina wl ebis biujetebis ganxil vis periodSi yovel Tvis saubari iyo sabiujeto nawil is Seusrul ebl obaze, magram ar ismis pasuxismgebl oba special uri Semosavl ebis Seusrul ebl obaze, romel is garRvevis maCvenebl ebi ufro didi masStabebiT xasiaTdeba.

cxrili #5.

2003 wl is saxel mwifo biujetis special uri Semosavl ebis Sestrul eba

(milioni larii)

Semosavl ebi	wl is prognosi	Sestrul eba	gadaxra	Sestrul eba, %
sul Semosavl ebi da grantebi	135	99.1	35.9	73.4%
sul Semosavl ebi	135	99.1	35.9	73.4%
sul sagadasaxado Semosavl ebi	25	34.4	-9.4	137.6%
sul arasagadasaxado Semosavl ebi	110	64.7	45.3	58.8%

2. saqarTvel os 2003 wl is central uri biuj etis xarj viTi nawil is moni tor ingi

saqarTvel os 2003 wl is central uri biuj etis sabiuj eto Semosavl ebidan gasawevi xarjebis gegmiurma odenobam „saqarTvel os 2003 wl is saxel mwifo biuj etis Sesaxeb“ saqarTvel os kanonis mixedviT Seadgina 1 067 milioni lari. amasTan, „saqarTvel os 2003 wl is saxel mwifo biuj etis Sesaxeb“ saqarTvel os kanoniT gaTval iswinebul i xarjebis Semcirebis Sesaxeb saqarTvel os finansTa ministris 2003 wl is 17 oqtombris #523 brZanebis mixedviT, „sabiuj eto sistemisa da sabiuj eto ufl ebamosil ebaTa Sesaxeb“ saqarTvel os kanonis me-12 muxl is me-2 qvepungqis Sesabamisad, „saqarTvel os 2003 wl is saxel mwifo biuj etis Sesaxeb“ saqarTvel os kanoniT gaTval iswinebul i central uri biuj etis sabiuj eto Semosavl ebidan gasawevi xarjebis odenoba Semcirca 49 975 aTasi lariT. amdenad, dazustebul i gegmiuri maCvenebl ebis mixedviT, 2003 wl is central uri biuj etis xarjebis gegmiurma odenobam Seadgina 1,017 milioni lari. 2003 wels saxel mwifo biuj etidan Tanxebis gacema xorciel deboda saqarTvel os prezidentis 2002 wl is 17 oqtombris #1307 gankargul ebiT damtkicebul i `instruqcia - central uri biuj etis xarjebis kontrol i val debul ebisa da damowmebis meSveobiT-.

aRniSnul i instruqcia iTval iswinebs saxel mwifo biuj etidan xarjebis gawevis 4 etaps: val debul ebis registracia, damowmeba, saxsrebi gamoyofa da saxsrebi faqtobrivi gacema. zogierTi xarjebisaTvis gaTval iswinebul ia, aseve, winaswari gadaxdebi meqanizmi. am SemTxvevaSi damowmebis dokumenti xazinas waredgineba mogvianebiT, winaswar

gansazRvrul vadebSi. aRsaniSnavia aseve, rom "dacul i muxl ebis" gacema xorciel deboda gamartivebul i meqanizmiT, rac aadvil ebda val debul ebis registraciis process.

aRniSnul i instruqciis mixedviT, 2003 wel s aRebul i val debul ebebis odenobam Seadgina 831 838 aTasi l ari, damowmebis odenobam Seadgina 822 411 aTasi l ari (standartul i damowmeba – 640 004 aTasi l ari, avansi – 184 444 aTasi l ari), xolo 2003 wl is ganmavl obaSi gaweul ma xarj ebma Seadgina 877 394 aTasi l ari, rac 2003 wl is dagegmil odenobasTan (1,017 mil ion i l ari) mimaRtebaSi 139 630 aTasi l ariT nakl ebia da mis 86 procent s Seadgens. 2003 wel s sabiujeto organizaciebs val debul ebis registraciaze uari eTqvaT saerTo TanxiT 4,9 mil ion l aramde.

aRsaniSnavia, rom absol utur maCvenebl ebSi wina wl ebTan SedarebiT sakmaod damaimedebel i suraTi ixateba (ix. cxril i #6). 2003 wel s daxarj ul ia 877,4 mil ion i l ari, rac yvel aze metia 2001-2003 wl ebis anal ogiur maCvenebl ebTan SedarebiT. aseve, maRal ia xarj i 2003 wel s aSS dol arebSi, rac val utis kursis SencirebiT aris gamowveul i. 2003 wel s saqarTvel os erovnul i bankis monacemebiT ufro dabal i saSual o saval uto kursi dafiqsirda (1 dol ari=2,1454 l ari), vidre 2002 wel s iyo (1 dol ari=2,194).

cxrili #6.

saqarTvel os 2001-2003 wl ebis central uri biuj etis

xarj ebi kvartl ebis mixedviT

(mil ion l arebSi da aSS dol arebSi)

wl ebi	3 Tve		6 Tve		9 Tve		12 Tve	
	l ari	aSS dol ari	l ari	aSS dol ari	l ari	aSS dol ari	l ari	aSS dol ari
2003	205.9	96.0	407.0	189.7	661.1	308.1	877.4	409.0
2002	194.2	88.5	377.4	172.0	595.8	271.6	857.5	390.8
2001	112.6	54.4	305.8	147.6	489.7	236.4	760.8	367.2

cal ke ganxil vis sagania special uri Semosavl ebidan gaweul i xarj ebi, ramac 2003 wl is gegmis mxol od 53,2 procenti Seadgina (ix. cxrili #8).

2003 wl is saxel mwifo biuj etis monacemebSi CarTul ia saerTaSoriso organizaciebis investiciuri proeqtebidan gaweul i xarj ebi 138,6 mil ion l aris odenobiT, roml ebzec ar vrcel deboda `val debul ebisa da damowmebis meSveobiT central uri biuj etis xarj ebis kontrol is-Sesaxeb instruqciit gaTval iswinebul i procedurebi, radganac isini saxazino samsaxuris gverdis avl iT moZraobda da ver xorciel deba saxel mwifo organoebis mxridan kontrol i (meTval yureobas axorciel ebs faqtobrivad mxol od msofli o banki). am sakiTxze zemoT ukve gvqonda saubari.

aRsaniSnavia, rom dekembris bol os central uri biuj etis angariSebze miRebul i Tanxebis srul ad aTviseba saangariSo periodSi ver moeswro da 1 ianvris mdgomareobiT saxazino samsaxuris biuj etis sal are

angariSebze arsebul i gardamaval i naSTi dafiqsirda 8058.3 aTasi l aris odenobiT, aseve, pirvel i ianvris mdgomareobiT biuj etis saval uto angariSze arsebul ma naSTma Seadgina sxvadasxva ucxour val utaSi Sesabamisi eqvival entiT 61.8 aTasi l ari.

2.1. saqarTvel os 2003 wl is central uri biuj etis xarj ebi ekonomikuri kl asifikaci is mixedvi T

sabiuj eto seqtorSi dasaqmebul muSa-mosamsaxureTa Sromis anazRaurebis gasacemad saqarTvel os central uri biuj etidan gansazRvrul i iyo 134,6 mil ion i l aris gamoyofa. amasTan, faqtobrivad am mizniT registrirebul i val debul ebebis odenobam Seadgina 128,8 mil ion i l ari, damowmebis odenobam Seadgina 128,0 mil ion i l ari, xol o gaweul ma xarj ebma Seadgina 108,7 mil ion i l ari, rac wl iuri saprognozo parametr is 81 procent s Seadgens (ix. cxril i #7). aqedan, 3,9 mil ion i l ari gacemul i iqna wina periodis daval ianebaTa dafarvis fondidan saxel faso daval ianebebis dasafaravad.

Sromis anazRaurebaze daricxul i social uri anaricxebis saxiT 2003 wel s central uri biuj etiT gaTval iswinebul i asigne bani Seadgenda 28,2 mil ion l ars. amasTan, central ur biuj etis dafinansebaze myofi organizaciebis mier damqiravebel Ta anaricxebis saxiT saangariSo periodSi registrirebul i val debul ebebis odenobam Seadgina 26,9 mil ion i l ari, damowmebis odenobam Seadgina 26,1 mil ion i l ari, xol o 2003 wel s faqtobrivad gadaxdil i iqna 22,4 mil ion i l ari, rac wl iuri gegmis 79 procent s Seadgens. aqedan, 4,8 mil ion i l ari gacemul i iqna wina periodis daval ianebaTa dafarvis fondidan social uri anaricxebis dasafaravad.

2003 wl is Sromis anazRaurebisa da damqiravebl idan anaricxebis ganxil va kidev erTxel adasturebs, rom qveyanaSi ar tardeboda gaazrebul i da mizanmimarTuli fiskal uri politika da rogorc sagadasaxado da sabaJo organoebi, aseve finansTa saministros nebismieri saqveuwyebo dawesebul ebis energia mimarTuli iyo Semosavl ebis gegmebis mxol od formal uri Sesrul ebisken. rogorc am cifrebidan Cans, wina periodis xel fasebis daval ianebaTa dasafaravad gaica 3,9 milioni lari, xolo damqiravebl idan anaricxebisTvis 4,8 milioni lari (xel fasebis 124 procenti). xolo calkeuli organizaciebisTvis wina periodis daval ianebebis dasafaravad gaweuli xarjebi, sadac damqiravebl idan anaricxebi ufro metia gacemuli, vidre xel fasebi, mocemul ia cxrili #2.

2003 wels xarjebSi Sesrul ebis marali macvenebeli gacnia mxol od savalodaldebul ebebtan dakavSirebul xarjebis. procentebis gadaxda Sesrul ebul ia 102 procentiT da dakrediteba dafarvis gamoklebiT 99 procentiT (romel sic sedis sagareo valis Ziritadi Tanxis dafarva, Sesrul ebuli 100 procentiT).

zemoT ukve arvniSneT saxazino valdebul ebebis emisiis araswori politika, romlis gamoc diskontisTvis gacemul ia 192 procentiT gegmazi meti xarjebi.

cxrili #7.

**2003 wl is saxel mwifo biuj etis xarj ebi ekonomikuri kl asifikaciis mixedviT
(special uri saxsrebiS gareSe)**

(aTas I arebSi)

<i>x a r j e b i</i>	<i>dazust -ebul i gegma</i>	<i>val deb- ul eba</i>	<i>damowmeba</i>		<i>gadaxda</i>	<i>daval ia -neba</i>	<i>%-Si gadaxda val deb- ul ebas- Tan</i>	<i>%-Si gadaxda damowme- basTan</i>	<i>gadaxra gegmiS mimarT</i>	<i>%-Si gadaxda gegmasTan</i>
			<i>standar- tul i</i>	<i>avansad</i>						
<i>muSa-mosamsaxureTa Sromis anazRaureba</i>	134 631.1	128 849.2	128 031.9	0.0	108 663.2	19 368.7	84%	85%	25 967.9	81%
<i>damqiravebl idan anaricxebi</i>	28 231.1	26 937.7	26 130.4	0.0	22 387.3	3 743.1	83%	86%	5 843.8	79%
<i>Mivl inebebi</i>	6 640.9	5 124.9	2 231.7	2 867.0	4 781.8	316.9	93%	94%	1 859.1	72%
<i>sxva saqonel i da momsaxureba</i>	146 755.2	128 539.7	105 822.4	20 768.9	104 977.3	21 614.0	82%	83%	-84 397.9	72%
maT Soris										
kvebis xarj ebi	20 579.4	18 832.9	17 630.1	1 124.4	17 828.4	926.1	95%	95%	2 751.0	87%
<i>procentebis gadaxda</i>	164 572.5	158 091.1	137 599.0	18 393.9	168 500.5	-12 507.6	107%	108%	-3 928.0	102%
maT Soris						-			-	
sagareo saxel mwifo val debul ebebis momsaxureba	79 913.0	73 431.6	55 037.7	18 393.9	73 431.6	-	100%	100%	6 481.42	92%
saSinao saxel mwifo val debul ebebis momsaxureba	84 659.5	84 659.5	82 561.3	-	95 068.9	-12 507.6	112%	115%	-10 409.4	112%
<i>subsidiebi da mimdinare transfertebi</i>	315 191.7	305 078.2	178 759.1	122 804.2	252 639.8	48 924	83%	84%	62 551.9	80%
<i>kapital uri xarj ebi</i>	5 439.4	1 762.3	804.5	742.8	1 329.3	218.0	75%	86%	4 110.1	24%
<i>dakrediteba da farvis gamokl ebiT</i>	215 563.0	77 455.3	58 588.4	18 866.9	214 115.2	-136 659.9	276%	276%	1 447.8	99%
ucxoeTidan miRebul i dafinansebis wyaroebiT da grantebiT gansaxorciel ebel investiciur proeqtebSi Tanamonawil eobisa da Tanadafinansebis xarj ebi	25 176.0	24 957.1	24 957.1	-	23 049.0	1 908.1	92%	92%	2 127.0	92%
ucxoeTidan miRebul i dafinansebis wyaroebiT da grantebiT gansaxorciel ebel i investiciuri proeqtebi	137 800.0	-	-	-	138 568.0	-138 568.0			(768.0)	101%
<i>s u l</i>	1 017 024.9	831 838.4	637 967.3	184 443.7	877 394.2	-54 983.2	105%	107%	139 630.7	86%

SeuzI ebel ia isaubro qveynis momaval keTil dReobaze, rodesac qveynis biuj etis 91 procenti midis aucil ebel i e.w. dacul i muxl ebis dafinansebaze. SegaxsenebT, rom am muxl ebis dafinansebis mizania qveyanaSi arsebul i social uri mdgomareobis SenarCuneba da ara gaumj obeseba. Tumca, es pol itika am mizansac ver amarTI ebs. biuj etis danarCeni 9 procenti ki saWi roa saxel mwifo Cinovnikebis moTxovnil ebebis dasakmayofil ebl ad. amave dros mivl inebebze gaweul ia 4,8 mil ion i l aris xarji, rodesac dacul i muxl ebi, rogoricaa janmrTel obis dacvis saxel mwifo programebi da ganaTI ebis saxel mwifo programebi Sesrul ebul ia, Sesabamisad 47 da 32 procentiT. aqve unda aRiniSnos, rom "sabiujeto sistemis Sesaxeb" saqarTvel os kanoniT akrZal ul ia wl iuri sabiujeto kanoniT raime prioritetebis gansazRvra, rac gul isxmobs imas, rom 2004 wel s aRar iarsebebs "dacul i muxl ebi".

mniSvnel ovania sxva saqonel i da momsaxurebis muxl idan gaweul i xarj ebis ganxil va Tematurad. kerZod, `sxva saqonel i da momsaxurebis" kategoriaSi gaTval iswinebul i asignebebidan xorciel deba sazRvargareT saqarTvel os dipl omatiur warmomadgenl obaTa dafinansebac. Sesabamisad, 2003 wel s sael Coebis SenaxvisaTvis gamoyofil ma asignebebma Seadgina 20,4 mil ion i l ari, saidanac dafinansebul i iqna 16,5 mil ion i l ari (moicavs dipl omatiuri korpusis saxel faso da sacxovrebel xarj ebs). maT Soris, 1,6 mil ion i l ari gaica dipl omatiuri dawesebul ebebis wina periodis daval ianebebis dafarvaze. aRniSnul monacemebSi CarTul ia saqarTvel os prezidentis 2001 wl is 15 martis #99 brZanebul ebis Tanaxmad sagareo saqmeTa saministros dipl omatiuri dawesebul ebebis mier sakonsul o mosakrebl ebis saxiT adgil ze datovebul i da central uri biuj etis angariSSi 2003 wel s asaxul i

saxsrebi, sagareo dipl omatiuri dawesebul ebebis nawil Si _ 2,1 mil ioni l ari, xol o sagareo saqmeTa saministros aparatis nawil Si _ 0,97 mil ioni l ari, anu sul _ 3,1 mil ioni l ari. aqve unda aRiniSnos, rom aRniSnul i brZanebul eba ewinaaRmdegeboda "sabiuj eto sistemisa da ufl ebamosil ebaTa Sesaxeb" saqarTvel oSi adre moqmed kanons da aseve ewinaaRmdegeba dReisaTvis moqmed "sabiuj eto sistemis Sesaxeb" saqarTvel os kanons, radgan es Tanxebi ixarj eba saxazino angariSebis gverdis avl iT. msgavsi sakiTxi msofl io bankis sainvesticio kreditebTan dakavSirebiT Cven zemoT ukve ganvixil eT. am sakanonmdebl o vakuumis Sesavsebad saWiroa Sesabamisi sakanonmdebl o cvl il ebebis SemuSaveba an orive SemTxvevaSi Tanxebma unda gaiaron saxazino angariSebi.

2003 wels organizebul ad Casaxl ebul devnil Ta komunal uri xarj ebis (moxmarebul i el eqtroenergiisa da wyl is Rirebul ebis anazRaureba, organizebul ad Casaxl ebis adgil ebze dasaqmebul i personal is xel fasebi) asanazRaurebl ad gamoiyo 12,1 mil ioni l ari. maT Soris, organizebul ad Casaxl ebis adgil ebSi l tol vil Ta mier moxmarebul i el eqtroenergiis Rirebul ebis anazRaurebisaTvis miimarTa 9,4 mil ioni l ari.

mTavrobis erT-erTi prioriteta saxel mwifo val debul ebebis momsaxureba. saangariSo periodSi sagareo saxel mwifo val debul ebebis momsaxurebisa da sagareo val is ZiriTadi Tanxis dafarvisaTvis miimarTa 125 mil ioni l ari (2003 wl is gegma – 131,7 mil ioni l ari). aqedan, sexsis momsaxurebis Tanxam Seadgina 73,4 mil ioni l ari (2003 wl is gegma – 80 mil ioni l ari), xol o sakuTriv sagareo val is ZiriTadi

Tanxis dafarvam Seadgina 51,7 mil ióni l ari (2003 wl is gegma – 51,8 mil ióni l ari).

ˆsaqarTvel os 2003 wl is saxel mwifo biuj etis Sesaxeb- saqarTvel os kanonis 21-e muxl is 21-e punqt iT gansazRvrul i wesis Sesabamisad, **TurqmeneTis val is dafarvis angariSSi miwodebul i produqciis Rirebul ebis anazRaurebisaTvis saqarTvel os finansTa saministros dadebul i aqvs xel Sekrul ebebi s.s. ˆqarTul SaqarTan~, s.s. ˆTbil aviamSenTan~ da Sps ˆT. j. TreidTan~**. maT mier dafarul i sagareo val is sanacvl od central uri biuj etidan ericxebaT diskontirebul i Tanxebi. s/s ˆTbil aviamSenTan~ da Sps ˆT. j. TreidTan~ **gaformebul i xel Sekrul ebebiT gaTval iswinebul ia 30 procentiani diskonti, xol o s/s ˆqarTul SaqarTan~ mxol od 25-27 procentiani diskonti**. amasTan, es ukanasknel i ZiriTadad axorciel ebs sajarimo procentebis dafarvas, razec ufro advil i mosal aparakebel i iqneba TurqmeneTis mTavrobasTan, xol o s/s ˆTbil aviamSeni~ da Sps ˆT. j. Treidi~ axorciel eben ZiriTadi Tanxis dafarvas.

xel Sekrul ebebis safuZvel ze s/s ˆqarTul Saqars~ 2003 wel s gadaericxa 25,5 mil ióni l ari, roml idanac mxol od 5,3 mil ióni l ari iyo gamoyenebul i ZiriTadi Tanxis dasafaravad. danarCeni TanxebiT dafarul iqna sajarimo procentebi. s/s ˆqarTul i Saqris~ mier 2003 wel s sul dafarul iqna 17,5 mil ióni aSS dol aris odenobis TurqmeneTis val i (saj arimo da ZiriTadi Tanxa erTad). s/s ˆTbil aviamSenma~ 2003 wel s dafara 36 mil ióni aSS dol aris odenobis ZiriTadi Tanxa. S.p.s. ˆT. j. Treidma~ 2003 wel s dafara 3,4 mil ióni aSS dol aris ZiriTadi Tanxa.

sazogadoebrivi da kerZo sakuTrebis cnebebis aRrevis Temas miyvavart sabiuj eto organizaciebis specsaxsrebi sakiTxTan. **yovel Tvis musirebda azri imis Sesaxeb, rom specsaxsrebi sabiuj eto organizaciebis "sakuTrebis" warmoadgenda da isini (ufro zustad – am organizaciebis xel mZRvanel ebi) sakuTari nebasurviliT unda xarj avdnen am saxsrebs.** sabiuj eto organizaciisaTvis saWiros specsaxsrebi xarj Taricxvis formal urad Setanxmeba finansTa saministrosTan, rac aranair probl emas ar warmoadgens da SemdgomSi igi Tavisufl ad ganagebs aRniSnul saxsrebs. aq kvl av mental itetTan dakavSirebul probl emebTan gvaqvs saqme. Zal zed rTul ad esmis zogierTi saministros, departamentis an sxva sabiuj eto organizaciebis xel mZRvanel obas, rom **es aris ara maTi sakuTari da menkvireobiT miRebul i Tanxebi, aramed saxel mwifos mier del egirebul i ufl ebebis gamoyenebis Sedegad gaweul i garkveul i momsaxurebis safasuri, rac aseve saxel mwifo sakuTrebis warmoadgens.**

ukontrol od da mizanimarTuli politikis gareSe xorciel deba special uri Semosavl ebidan xarjebis gaweva. zemoaRniSnul is Tval sacino dadasturebaa cxrili #8, sadac Cans, rom **sxva saqonel sa da momsaxurebaze da kapital ur xarjebze gaweul ia mTel i spec. saxsrebi naxevari (38 milion l arze meti).** amasTan, specsaxsrebi angariSebidan muSa-mosamsaxureTa Sromis anazRaureba da damqiraveblidan anaricxebi ZiriTadad finansTa saministros sistemis muSakebze modis.

vfiqrobt, sazogadoeba unda gaaqtiurdes saxel mwifo biujetis xarjebis monitoringis procesSi, raTa zemoT aRniSnul i gaumarTlebeli xarjebis wili minimumamde iqnes dayvanili. special uri

saxsrebi saxel mwifo biuj etSi gaerTianebs procesi unda gagrZel des da unda Camoyal ibdes iseTi saxel mwifoebriვი azrovneba, romelic saxel mwifo moxel es miaxvedrebs, rom biuj etis xarjebis gaweვა xdeba mTel i sazogadoebis mier akumul irebul i Tanxebis xarj ze da isini sazogadoebisadmi angariSval debul ni arian biuj etidan gaweul i yovel i TeTris xarjvaze. aqve unda aRiniSnos, rom 2004 wl is 1 ianvრიდან special uri saxsrebi gauqmda da saxel mwifo biuj etidan saxsrebi xarj va ganxorciel deba erTiani saxarj o politikis fargl ebSi, rac namdvil ad wingadadgmul nabij ad SeiZl eba CaiTval os.

cxrili #8.

**2003 wl is saxel mwifo biujetis xarjebi ekonomikuri kl asifikaciis mixedviT
(damtkicebuli gegmis mixedviT)**

(aTasi l ari)

dasaxel eba	2003 wl is damtkicebuli gegma			xarji			gadaxra			Sesruleba, %		
	sul	sabuj.	spec. saxsreb.	sul	sabuj.	spec. saxsrebi	sul	sabuj.	spec. saxsr.	sul	sabuj.	spec. saxs.
muSa-mosamsaxureTa Sromis anazRaureba	173 984	125 968	48 016	134 223	108 663	25 560	39 761	17 305	22 456	77.1	86.3	53.2
damqiraveblidan anaricxebi	36 220	22 787	13 433	29 167	22 387	6 780	7 053	400	6 653	80.5	98.2	50.5
mivlinebebi	8 510	5 083	3 427	6 928	4 782	2 146	1 582	301	1 281	81.4	94.1	62.6
sxva saqoneli da momsaxureba	261 962	210 724	51 237	135 407	104 977	30 430	126 555	105 747	20 807	51.7	49.8	59.4
procentebis gadaxda	137 660	137 660		168 501	168 501		-30 841	-30 841	0	122.4	122.4	
mS. saSinao saxel mwifo valdebul ebebis momsaxureba	84 660	84 660		95 069	95 069		-10 409	-10 409	0	112.3	112.3	
subsidiebi da mimdinare transfertebi	307 602	303 755	3 847	255 034	252 640	2 394	52 568	51 115	1 453	82.9	83.2	62.2
kapitaluri xarjebi	20 823	5 523	15 300	9 043	1 329	7 714	11 780	4 194	7 586	43.4	24.1	50.4
dakrediteba dafarvis gamoklebiT	255 500	255 500		214 115	214 115		41 385	41 385	0	83.8	83.8	
s u l	1 202 260	1 067 000	135 260	953 134	877 394	75 739	716,298	661,111	55,187	79.3	82.2	56.0

2.2. saqarTvel os 2003 wl is central uri biuj etis xarj ebi funqcional uri kl asifikaciis mixedviT

ZiriTadi funqcional uri kategoriebis mixedviT 2003 wl is central uri biuj etis xarj ebi, central uri biuj etis sabiuj eto organizaciebis special uri Semosavl ebidan gaweul i xarj ebisa da alWaris avtonomiuri respubl ikis mier adgil ze datovebul i central uri biuj etis kuTvnil i saxsrebidan central uri biuj etis organizaciebze gaweul i xarj ebis gamokl ebiT, Semdegnairad gamoiyureba:

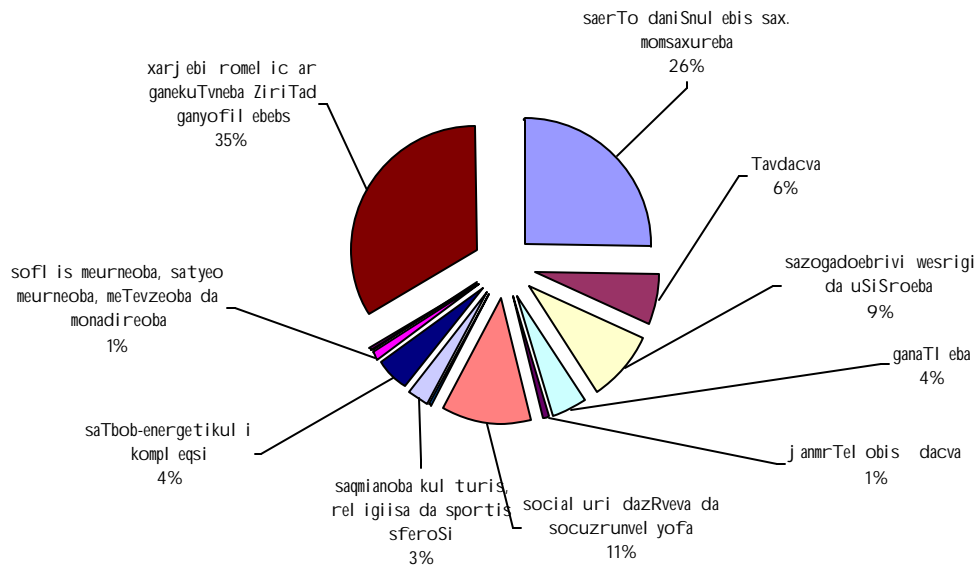
saerTo daniSnul ebis saxel mwifo momsaxurebis xaziT 2003 wel s dagegmil i iyo 243,5 mil ion i l aris gamoyofa, xol o gaweul ma sakaso xarj ma Seadgina 221,2 mil ion i l ari (central uri biuj etis 2003 wl is saerTo xarj ebis 25,2 procenti), anu gegmiuri maCvenebl is 90,9 procenti.

Tavdacvis RonisZiebebis dafinansebaze dagegmil i iyo 67,2 mil ion i l aris gamoyofa, faqtobrivad dafinansda 55,4 mil ion i l ari (central uri biuj etis 2003 wl is saerTo xarj ebis 6,3 procenti), anu gegmiuri maCvenebl is 82,5 procenti.

sazogadoebrivi wesrigisa da uSiSroebis xaziT dagegmil i iyo 99,9 mil ion i l aris gamoyofa. real urad dafinansebul i asignebebis odenobam Seadgina 82 mil ion i l ari (central uri biuj etis 2003 wl is saerTo xarj ebis 9,3 procenti), anu gegmiuri maCvenebl is 82,1 procenti.

diagrama #4

2003 wl is central uri biuj etis xarj ebis wili funqional ur Wri l Si



ganaTI ebis RonisZieebis da finans ebis saTvis saangariSo periodSi dagegmil i iyo 48,3 mil ioni l aris gamoyofa, real urad ki SesaZl ebel i gaxda 37,8 mil ioni l aris gamoyofa (central uri biuj etis 2003 wl is saerTo xarj ebis 4,3 procenti), rac gegmiuri maCvenebl is 78.3 procentia

j anmrTel obis dacvis xaziT, saangariSo periodSi gaTval iswinebul ma asignebebma Seadgina 13,4 mil ioni l ari. am mimaRTul ebiT gamoyofil ma Tanxam Seadgina 7,1 mil ioni l ari (central uri biuj etis 2003 wl is saerTo xarj ebis 0.8 procenti), anu gegmiuri maCvenebl is 53 procenti.

social uri dazRvevis da social uri uzrunvel yofis RonisZieebze dagegmil i iyo 131 mil ioni l aris gamoyofa, rac real urad 100,6 mil ioni l ariT da finansda (central uri biuj etis 2003 wl is saerTo xarj ebis 11,5 procenti) da Seadgina gegmis 76,8 procenti.

sabinao-komunal uri meurneobis xaziT gamoyofil ma Tanxebma saangariSo periodSi Seadgina 4,1 mil ion i l ari (central uri biuj etis 2003 wl is saerTo xarj ebis 0,4 procenti), rac gegmiuri maCvenebl is 75,9 procentia).

kul turis, rel igiis, sportis RonisZiebebis dafinansebisaTvis saangariSo periodSi gansazRvrul i iyo 28,9 mil ion i l aris gamoyofa, rac dafinansda 23,6 mil ion i l ariT (central uri biuj etis 2003 wl is saerTo xarj ebis 2,7 procenti), anu gegmis 81,6 procentiT.

saTbob-energetikis sferoSi saangariSo periodSi saxel mwifo biuj etiT dagegmil i iyo 38,5 mil ion i l aris gamoyofa, rac real urad dafinansebul i iqna 36,6 mil ion i l aris odenobiT (central uri biuj etis 2003 wl is saerTo xarj ebis 4,2 procenti), anu gegmis 94,9 procenti.

sofl is meurneobis, satyeo meurneobis, meTevzeobis da monadireobis funqional uri kodiT saangariSo periodSi dagegmil i iyo 17,0 mil ion i l aris gamoyofa. aqedan, real urad SesaZl ebel i gaxda 11,0 mil ion i l ariT dafinanseba (central uri biuj etis 2003 wl is saerTo xarj ebis 1,2 procenti), anu gegmis 64,6 procenti.

mrewvel obisa da mSenebl obis funqional uri kodiT saangariSo periodSi dagegmil i iyo 896 aTasi l aris gamoyofa, rac Sesrul da 447 aTasi l aris fargl ebSi (central uri biuj etis 2003 wl is saerTo xarj ebis 0,05 procenti), anu gegmis 49.9 procentiT.

transportisa da kavSirgabmul obis xaziT saangariSo periodSi gamoiyo 408 aTasi l ari (central uri biuj etis 2003 wl is xarj ebis 0,05 procenti), rac gegmis 40 procentia.

ekonomikur saqmianobasTan dakavSirebul i sxva momsaxurebis funqcional uri kodiT dagegmil i iyo 3,2 mil ioni l aris gamoyofa, rac real urad dafinansda 2,1 mil ioni l ariT (central uri biuj etis 2003 wl is saerTo xarj ebis 0,3 procenti), anu gegmis 66,7 procentiT.

sxva arakl asificirebul i kategoriebis mixedviT gaTval iswinebul xarj ebze, roml ebSic Sedis saxel mwifo val debul ebebis momsaxureba, teritoriul i biuj etebisaTvis gadasacemi transfertebi da sxva arakl asificirebul i xarj ebi, saangariSo periodSi dagegmil i iyo 320 mil ioni l aris gamoyofa, saidanac real urad dafinansda 296 mil ioni l ari (central uri biuj etis 2003 wl is saerTo xarj ebis 33,7 procenti), anu gegmis 92,5 procenti.

ukanasknel periodSi biuj etis saSemosavl o nawil is "prakrutkebis" da sxva finansuri "operaciebis" meSveobiT Sesrul ebas kidev erTxel aaSkaravebs central uri biuj etis xarj ebis funqcional ur Wril Si ganxil va. **saxazino samsaxuris angariSze arsebul i naRdi ful is deficitis gamo arasrul adaa dafinansebul i social urad miSvnel ovani dargebi: social uri dazRveva da soc. uzrunvel yofa – 76,8 procenti, janmrTel obis dacva – 53 procenti, ganaTl eba – 78,3 procenti. Sesrul ebis dabal i maCvenebel i aqvs aseve transports da kavSirgabmul obas – 40,0 procenti, mrewvel oba _ mSenebl obas – 49,9 procenti, sofl is meurneobas – 64,6 procenti. amave dros, saTbob-energetikul i kompl eqsi, romel ic "prakrutkebis" ZiriTad wyaros warmoadgenda, dafinansda 95 procentiT (ix. cxril i #9).**

cxril i #9.

**saqarTvel os 2003 wl is central uri biuj etis xarj ebi
funqional uri kl asifikaciis mixedviT**

(l arebSi)

funq. kodi	dasaxel eba	saerTo xarj ebi da wmi nda dakredi teba	xarj i	gadaxra	Sesrul eba, %
01 00	saerTo daniSnul ebi sax. momsaxureba	243 472 036	221 230 235	22 241 801	90.9%
02 00	Tavdacva	67 193 294	55 428 713	11 764 581	82.5%
03 00	sazogadoebrivi wesrigi da uSiSroeba	99 862 797	81 976 271	17 886 526	82.1%
04 00	ganaTI eba	48 306 632	37 814 660	10 491 972	78.3%
05 00	janmrTel obis dacva	13 362 730	7 085 427	6 277 303	53.0%
06 00	social uri dazRveva da socuzrunvel yofa	131 036 270	100 581 606	30 454 664	76.8%
07 00	sabinao-komunal uri meurneoba	4 099 955	3 110 288	989 667	75.9%
08 00	saqmianoba kul turis, rel igiisa da sportis sferoSi	28 862 317	23 554 790	5 307 527	81.6%
09 00	saTbob-energetikul i kompl eqsi	38 542 000	36 564 010	1 977 990	94.9%
10 00	sofl is meurneoba, satyeo meurneoba, meTevzeoba da monadireoba	17 013 472	10 989 914	6 023 558	64.6%
11 00	mrewvel oba, mSenebl oba	895 968	446 956	449 012	49.9%
12 00	transporti da kavSirgabmul oba	1 019 800	407 893	611 907	40.0%
13 00	ekon. saqm. dakavSirebul i sxva momsaxureba	3 206 056	2 136 048	1 070 008	66.7%
14 00	xarj ebi, romel ic ar ganekuTvneba ZiriTad ganyofil ebebs	320 151 523	296 067 473	24 084 050	92.5%
	sul central uri biuj eti	1 017 024 850	877 394 284	139 630 566	86.3%

2.3. central uri biuj etis xarj ebi organizaci ul i kl asifikaci is mi xedvi T

2003 wl is biuj etSi social uri dargebis dafinansebis mxriv arasaxarbiel o mdgomareobaa. **central uri biuj etidan cal keul organizaciebze kvl av gul uxvad gaica iseTi xarj ebi, rogoricaa mivl inebebi (ZiriTadad qveynis gareT), sxva saqonel i da momsaxureba (ZiriTadad transportisa da teqniki s Senaxva, rbil i inventaris SeZena), kapital uri xarj ebi da sxva.**

sabol oo j amSi, **2003 wl is biuj eti gagrZel ebaa im xarj viTi politikisa zogierTi sabiuj eto organizaciebis mimarT, rasac mTavroba bol o 10 wl is ganmavl obaSi atarebda** (garda mokl evadiani periodisa 2000-2001 wl ebSi, rodesac saxazino samsaxuridan sabiuj eto organizaciebze xarj ebi Tanabrad da proporciul ad nawil deboda). **kvl av arseboben privi egirebul i sabiuj eto organizaciebi**, rogoricaa parl amenti, saxel mwifo kancel aria, sagareo saqmeTa saministro, Sss da a. S., roml ebsac, miuxedavad imisa gaica Tu ara l tol vil Ta Semweobebi an umweo mdgomareobaSi myof oj axTa social uri daxmarebis programa, mainc daufinansdaT mivl inebebi, transportis xarj ebi da sxva msgavsi muxl ebi. **amave dros, mxol od xel fasi da anaricxebi daufinansdaT iseT "daCagrul " organizaciebs,** rogoricaa: saqarTvel os mSenebl obisa da urbanizaciis saministro, saqarTvel os geol ogiis saxel mwifo departamentis aparati, saqarTvel os informatizaciis saxel mwifo departamenti, standartizaciis, metrol ogiisa da sertifikaciis saxel mwifo departamenti da sxva.

cxრილი №10 მოცემულია იმ ხარჯების ნაწილი, რომლებიც **sაბიუჯეტო პრობლემების ფონზე პრიორიტეტულად არ მიგვაჩნია, მაგრამ გავეული იქნა 2003 წლის განმავლობაში. საინტერესოა, რომ ზემოაღნიშნული ხარჯების ჯამმა 76 მლნ. ლარი შეადგინა (საერთო ხარჯების 7,5 პროცენტი).** ¿

cxრილი №10.

**ზოგიერთი საბიუჯეტო ერთეულის ხარჯები
2003 წელს**

(ლარებში)

კოდი	ორგანიზაციის დასახელება	თანა	ხარჯის დასახელება
1	2	3	4
01 01	საქართველოს პარლამენტი	491 300 2 746 754	მისვლითი სხვა საკ. და მომ.
		18 890	კაპ. ხარჯი
03 00	საქართველოს კონტროლის პალატა	146 404	მისვლითი
		129 491	სხვა საკ. და მომ.
04 00	საქართველოს საკონსტიტუციო სამართალი	111 069	სხვა საკ. და მომ.
07 00	საქართველოს იუსტიციის საბჭო	60 392	სხვა საკ. და მომ.
08 00	საქართველოს სახელმწიფო კანცელარია	1 774 815	მისვლითი
19 00	საქართველოს განათლების სამინისტრო	21 190	კაპ. ხარჯი
23 00	საქართველოს თავდაცვის სამინისტრო	9 173 003	სხვა საკ. და მომ. (კვების ხარჯების გამოკლებით)
24 00	საქართველოს იუსტიციის სამინისტრო	2 186 054	სხვა საკ. და მომ. (კვების ხარჯების გამოკლებით)
27 01	საქართველოს საგარეო საკმეტა სამინისტროს აპარატი	614 713	მისვლითი
		497 348	სხვა საკ. და მომ.

1	2	3	4
28 00	საგარეო და სატბო-ენერგეტიკის სამინისტრო	36 330 390	სუბსიდიები და მიმდ. ტრანსფერები
29 00	საგარეო და სახელმწიფო უსისროების სამინისტრო	1 539 938	სხვა საგ. და მომს. (კვების ხარჯების გამოკლებით)
		60 000	კაპიტალური ხარჯები
31 04 04	ეპიზოთიის რონიზებები	1 818 232	სხვა საგ. და მომს.
33 01	ტრანსპორტისა და კომუნიკაციების სამინისტროს აპარატი	67 000	კაპიტალური ხარჯი
37 01	სსს ცენტრალური აპარატი	231 670	მიწვინებები
		9 474 404	სხვა საგ. და მომს. (კვების ხარჯების გამოკლებით)
42 00	დაზვერვის სახელმწიფო დეპარტამენტი	838 145	სხვა საგ. და მომს. (კვების ხარჯების გამოკლებით)
		13 614	კაპიტალური ხარჯები
49 00	სახელმწიფო საზღვრის დაცვის სახელმწიფო დეპარტამენტი	982 843	სხვა საგ. და მომს. (კვების ხარჯების გამოკლებით)
56 00	სახელმწიფო უზრუნველყოფის სამსახური	16 265	მიწვინება
		1 718 322	სხვა საგ. და მომს.
		1 350 577	სუბსიდიები და მიმდ. ტრანსფერი
57 00	სახელმწიფო დაცვის სპეციალური სამსახური	106 674	მიწვინებები
		1 931 077	სხვა საგ. და მომს. (კვების ხარჯების მიტითებულ იარაღს)
61 00	საგარეო და პროკურატურა	414 324	სხვა საგ. და მომს.
68 00	სახელმწიფო უნივერსიტეტები	1 315 162	სხვა საგ. და მომს. (კვების ხარჯების გამოკლებით)
სულ		76 180 061	

kvil av gadauwrel probl emad rCeba biuj etis kl asifikatoris daxvewisa da xarj ebis gamWirval obis sakiTxi. **ar iSifreba zogierTi organizaciis da sabiujeto programis xarj ebis muxl ebi.** magal iTad, "subsidi ebisa da mimdinare transfertis" muxl iT **11,4 milion l arze meti Tanxaa gacemul i** saqarTvel os tel eviziis xarj ebze (66 00) da a. S. aseve gamsxvil ebul i muxl ebiT aris Sedgenil i sagzao fondis xarj ebi, saidanac 2003 wel s **gaxarjul i iqna 47,4 milioni l ari** (danarTi #2). yovel ive es, garda imisa, rom **arRvevs biuj etis transfarentul obis principebs da badebs eWvebs xarj ebis marTebul obis Sesaxeb, ar izl eva saSual ebas srul yofil i anal izi gakeTdes cal keul i muxl ebis sagegmo parametrebis dagegmvis marTebul obis da faqtobrivad gaweul i xarj ebis Taobaze.**

aseve, 69 00 da 70 00 organizaciul muxl ebidan tradiciul ad **finansdeba sazogadoebrivi organizaciebi (magal iTad, mveral Ta kavSiri) da Jurnal -gazeTebi, romel Ta umravl esoba Tval iT aravis ar unaxavs.**

cal ke saubris Tema saqarTvel os saxel mwifo sarezervo fondidan gaweul i xarj ebi (ix. danarTi #1). 2003 wel s **sarezervo fondidan, wina wl ebis gamocdil ebis msgavsad, ZiriTadad saxel mwifo biurokratiis mivl inebebia dafinansebul i. es faqti rogorc kanonmdebl obis, ise moral uri Tval sazrisiT, yovl ad gaumarTi ebl ad migvaCnia.** sarezervo fondidan dafinansebul i iqna 3,8 milioni l ari, aqedan 2 milioni l ari mxol od mivl inebebzea gaxarjul i (sarezervo fondidan mTl iani xarj ebis 53 procenti). **danarTSi #1 SegiZl iaT naxoT Tu ra farTod arian CarTul ni qarTvel i Cinovnikebi msofl io integraciaSi. romel i qveynis qal aqs ar waawydebiT am grZel siaSi.**

saxel mwifo sarezervo fondidan qveynis gareT mivl inebebisatvis Tanxebis gacema xdeboda saqarTvel os prezidentis 2001 wl is 23 Tebervl is #67 brZanebul ebis safuZvel ze. Tumca, zemoaRniSnul i brZanebul eba konkretul ad mxol od 2001 wl is saxel mwifo biuj etSi Cadebul i sarezervo fondidan iTval iswinebda mivl inebis Tanxebis gamoyofas. amasTan, "sabiuj eto sistemebisa da ufl ebamosil ebaTa Sesaxeb" saqarTvel os kanonSi ar aris ganmartebuli saxel mwifo sarezervo fondis funqciebi da ar aris dafiqsirebul i fondidan gasawevi xarjebis CamonaTval i. miuxedavad amisa, bunebrivia, rom sarezervo fondis funqcia unda iyos qveyanaSi iseTi gadaudebel i da sagangebo xarjebis dafinanseba, rogoricaa, magal iTad erovnul i masStabis sagangebo SemTxvevebi, katastrofebi, gauTval iswinebel i saxel mwifo val debul ebebi da sxva. yovel ive zemoaRniSnul idan gamomdinare, **saxel mwifo sarezervo fondidan mivl inebebis dafinansebas aranairi samarTI ebrivi safuZvel i ar gaaCnia.**

aqve unda aRiniSnos, rom axal i "sabiuj eto sistemis Sesaxeb" kanoni ar iTval iswinebs sarezervo fonds da Sesabamisad 2004 wl is saxel mwifo biuj etiT aRar unda iyos gaTval iswinebul i.

saintereso aRiniSnos, rom `saqarTvel os 2003 wl is saxel mwifo biuj etis Sesaxeb- saqarTvel os kanonis me-15 muxl is me-2, me-3 punqtebiT gaTval iswinebul i sasamarTI o gadawyvetil ebaTa aRsrul ebis fondis angariSSI 2003 wels central uri biuj etis saxazino angariSebidan saqarTvel os erovnul i bankis mier iZul ebis wesiT CamoiWra 2359.4 aTasi l ari, rac Sesabamis wl iur gegmiur odenobas 359.4 aTasi l ariT aRemateba. aRsaniSnavia is garemoebac, rom rig

SemTxvevebSi adgili hqonda centraluri biujetis angariSebidan sasamarTlo gadawyvetil ebaTa safuZvel ze Tanxebis arasworad CamoWras. kerZod, rig SemTxvevebSi ***sasamarTlo aRmasrul ebl is mier centraluri biujetis saxazino angariSebidan xdeboda iseTi organizaciebis daval ianebaTa CamoWra, roml ebl ar imyofebian centraluri biujetis dafinansebaze.*** ZiriTadad msgavsi faqtebia, rodesac moval es warmoadgens adgil obrivi biujeti (mag.: abasis safinanso ganyofil eba, goris raonis gangeoba da sxva) da SecdomiT xorciel deba saxel mwifo biujetidan Tanxebis CamoWra. saqarTvel os iusticiis saministros saarsrul ebl o biurom saqarTvel os finansTa saministrosTan erTad unda Caataros garkveuli samuSaoebi, raTa Tavidan iqnes acil ebuli msgavsi faqtebi. SesaZl ebel ia saarsrul ebl o biurom izulebis wesit Tanxis CamoWramde miros finansTa saministrodan dadastureba, rom organizacia namdvilad imyofeba centraluri biujetis dafinansebaze. xolo ukve CamoWრილი Tanxebi ar dgenili unda iqnes centraluri biujetis angariSze.

3. socialური სფეროს დაფინანსება ცენტრალური ბიუჯეტიდან

საქართველოს ეკონომიკური განვითარების და სირიზის დაზღვევის სახელმწიფო პროგრამა, რომელიც ქვეყნის განვითარების გრძელვადიანი გზამკვლევი უნდა გახდეს, ზირითად მიზნად მოსახლეობის კეთილდღეობის ამაღლებას და ქვეყნის მოკალაყეებისათვის თანაბარი შესაზღვეობების შექმნას ისახავს. სწორედ, ამ შესაზღვეობებში უნდა უზრუნველყოს საქართველოს მოკალაყის ცხოვრების დონე. ამ მიზნების შესაბამისად სირიზის დაზღვევის პროგრამა ისახავს სტრატეგიულ ამოცანებს, რომელთა შესრულება საქართველოს ხელისუფლების სხვა სამოკმედო დოკუმენტებით უნდა იყოს გამოგრებული. ერთ-ერთ ასეთ მნიშვნელოვან დოკუმენტს წარმოადგენს საქართველოს 2003 წლის სახელმწიფო ბიუჯეტი.

სახელმწიფო ბიუჯეტში სოციალური სფეროს უარესად დიდი მნიშვნელობა ენიშნება. ამ სფეროს განსაკუთრებული როლი მკაფიოდ არის განსაზღვრული კანონში "საქართველოს 2003 წლის სახელმწიფო ბიუჯეტის შესახებ". კანონის 27-ე მუხლი გამოყოფს სფეროებს, რომლებიც **"დაცულ მუხლებად" მოიარება, ანუ რომელთა შესრულება ხელისუფლება თავის უწინარეს პრიორიტეტად მიიჩნევს.** სახელმწიფო ხარჯები განატილებზე, ჯანდაცვაზე, სოციალური დახმარებებსა და პენსიებზე (ზოგიერთ სხვა ხარჯთან ერთად) სწორედ დაცულ მუხლებში არის გაერთიანებული.

3.1. central uri biuj etis xarj ebi social ur sferoze funqcional uri kl asifikaci is mixedvi T

2003 wl is ganmavl obaSi gansakuTrebuli yuradRebiT vakvirdebodiT biuj etis xarjebis social ur nawil s. swored es xarjebi pirdapir moqmedebs saqarTvel os mosaxleobis keTil dReobaze da gansakuTrebuli dakvirvebis da msjelobis sagnad iqceva xol me.

biuj etis am xarjebis analizi warmoebda rogorc funqcional ur, aseve organizaciul Wriil Si. swored es gvaZlevda ufrosrul yofil i daskvnebis gakeTebis saSual ebas.

biuj etis xarjviT nawil Si qveynis social uri val debul ebebi sam ZiriTad funqcional ur jgufSia gaerTianebuli. esenia: ganaTleba (funqcional uri kodi 04 00), jandacva (05 00) da social uri dazRveva da socuzrunvel yofa (06 00). 2003 wl is xarjebis gegmis mixedviT, es sami kategoria central uri biuj etis xarjviTi nawil is 19 procentis Seadgens, xolo faqtobrivi Sesrul ebis mxriv - biuj etis xarjebis 17 procentis. es wil obrivi Semadgenloba mkveTrad Semcirebul ia wina wl ebTan SedarebiT. 2001 wels central uri biuj etis dagegmili jamuri xarji social ur sferoze (ganaTleba, jandacva, social uri dazRveva da socuzrunvel yofa) 24 procentis, xolo Sesrul eba 23 procentis Seadgenda, 2002 wels ki Sesabamisad - 21 procentis da 21 procentis (detaluri informacia ix. cxril Si #11).

cxril i #11

central uri biuj etis xarj ebi funqional uri kodebis
mixedviT

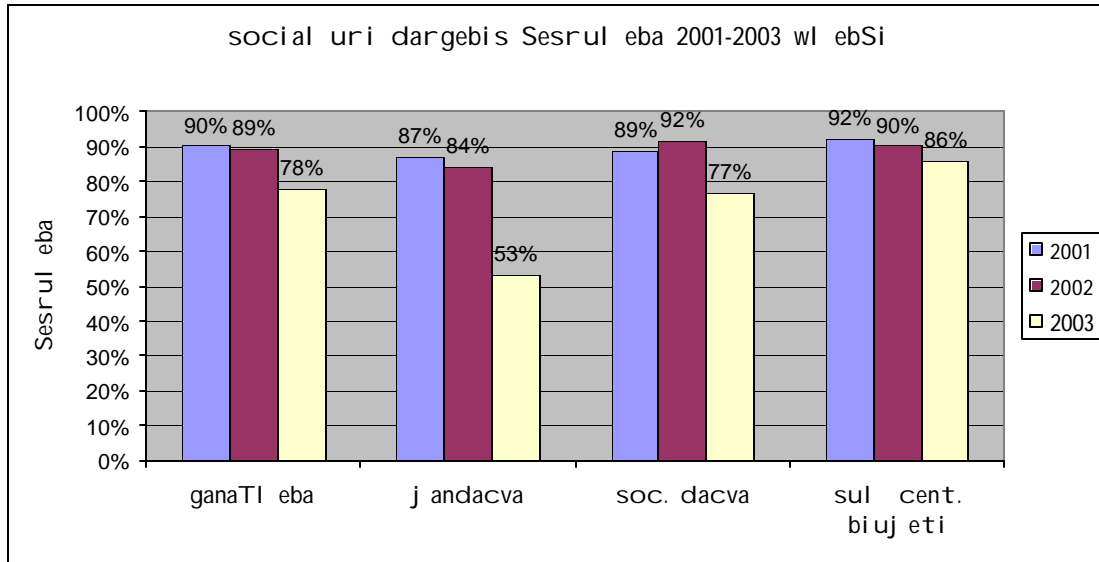
(I arebSi)

<i>funq. kodi</i>	<i>ekonomikuri kategoria</i>	2001	2002	2003
04 00	g a n a T l e b a	34 848 055	41 369 924	48 306 632
	sakaso xarj i	31 461 729	37 021 978	37 814 660
	gadaxra	-3 386 326	-4 347 946	-10 491 972
	Sesrul ebi procenti	90%	89%	78%
	wil i biuj etidan (gegma)	4%	4%	5%
	wil i biuj etidan (Sesr.)	4%	4%	4%
05 00	j anmrTel obis dacva	37 881 278	47 290 825	13 362 730
	sakaso xarj i	33 037 181	39 849 951	7 085 427
	gadaxra	-4 844 097	-7 440 874	-6 277 303
	Sesrul ebi procenti	87%	84%	53%
	wil i biuj etidan (gegma)	5%	5%	1%
	wil i biuj etidan (Sesr.)	4%	5%	1%
06 00	social uri dazRveva da socuzrunvel yofa	122 967 266	120 684 897	131 036 270
	sakaso xarj i	109 413 702	110 671 129	100 581 606
	gadaxra	-13 553 564	-10 013 768	-30 454 664
	Sesrul ebi procenti	89%	92%	77%
	wil i biuj etidan (gegma)	15%	13%	13%
	wil i biuj etidan (Sesr.)	15%	13%	11%
	<i>sul central uri biuj eti</i>	813 846 600	955 742 881	1 017 024 850
	sul sakaso xarj ebi	750 650 719	862 661 450	877 394 284
	<i>sxvaoba</i>	-63 195 881	-93 081 431	-139 630 566
	Sesrul ebi procenti	92%	90%	86%

social ur sferoze xarjebis dagegmvasa da Sesrul ebas Soris sxvaoba, an gegmis Sesrul ebis procentul i maCvenebel i aseve gvaZl evs garkveul i daskvnebis gakeTebis saSual ebas. ukanasknel i ori wl is ganmavl obaSi central uri biujetis jamuri xarjebis Sesrul ebis procenti umniSvnel od aRemateba misi social uri nawil is Sesrul ebis procentis, zogjer ki mcired CamorCeba kidec. magaliTad, Tu 2001 wels central uri biujetis xarjebi jamurad 92 procentiT Sesrul da, ganaTI ebaze dagegmil i xarjebis 90 procenti, j andacvaze – 87, soc.dazRvevasa da uzrunvel yofaze ki – 89 procenti. Sesrul ebis procenti social ur dazRvevasa da uzrunvel yofaze (92 procenti) aRemateba biujetis jamuri xarjebis Sesrul ebis procentis (90 procenti) (ix. cxrili #11 da diagrama #5). es procentul i maCvenebel i metyvel ebs imaze, rom social uri sfero prioritetul ad aris miCneul i da misi gegmis Sesrul ebas central uri xelisufleba Tavis mniSvnel ovan funqciad miCnevs. Tumca, is faqti, rom ***dacul muxl ebSi gaertianebul i xarjebi arasaTanadod finansdeba, anu saxel mwifo Tavis uwinares val debul ebebs bol omde ver asrul ebs, gansakuTrebul i aRniSvnisa da dafiqrebis Rirsia.***

2003 wl is xarjebis analizi gansxvavebul suraTs gvixatavs. aq ***biujetis gegma 86 procentiTaa Sesrul ebul i, xolo ganaTI ebaze dagegmil i xarjebis mxol od 78 procenti daixarja, j andacvaze – 53 procenti da social ur dazRvevasa da uzrunvel yofaze – 77 procenti. aseTi gansxvaveba naTI ad metyvel ebs, rom 2003 wels social uri sfero garkveul ad "daCagrul ia" da xarjebi sxva funqcional ur kategoriebze aris gadanawil ebul i.***

diagrama #5

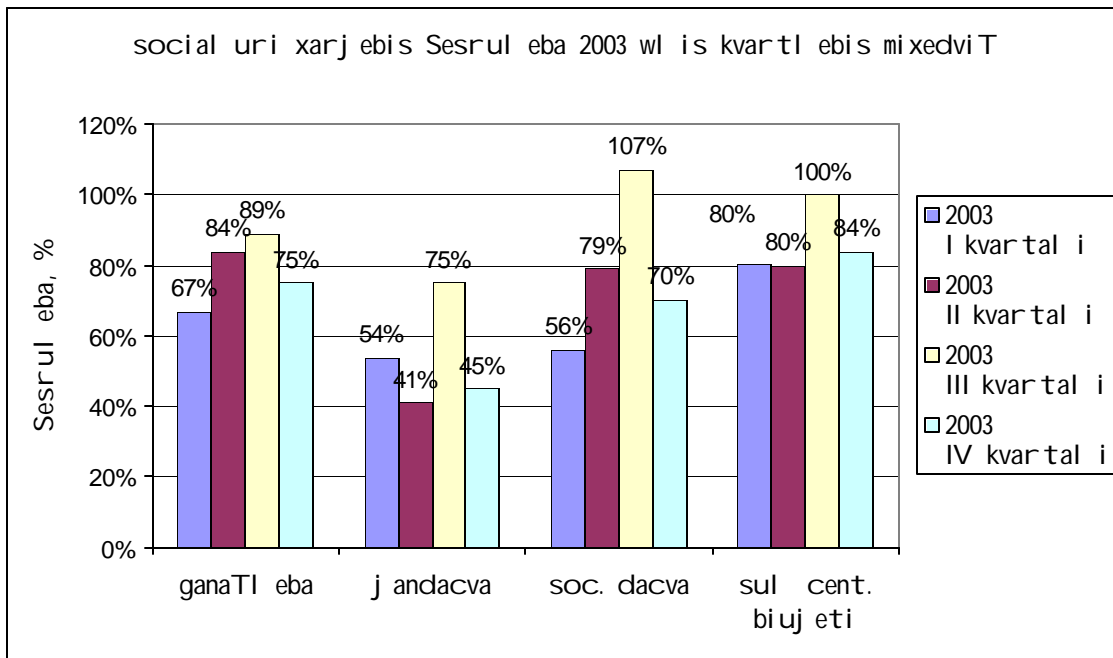


saintereso dakvirvebis saSual ebas gvaZI evs agreTve aRniSnul i funqciebis Sesrul ebis Seswavl a 2003 wl is kvartl ebis mixedvit. dawvril ebiTi informacia amis Sesaxeb mocemul ia diagramaSi #6.

aRniSnul i diagrama saSual ebas gvaZI evs davinaxoT xarj ebis Sesrul ebis dinamika mTel i wl is ganmavl obaSi. gansakuTrebul yuradRebas imsaxurebs mesame kvartal i, sadac xarj ebi mniSvnel ovnad ufro srul yofil ad srul deba, vidre I, II da IV kvartl ebSi. social uri dacvis kategoriaSi dagegmil i xarj ebi gadaWarbebiTac ki (anu 107 procentiT) Sesrul da. aq SesaZI oa ikveTebodes kavSiri qveyanaSi mimdinare procesebsa da aRniSnul maCvenebl ebs Soris. **arCevnebis wina periodSi gansakuTrebiT mwvavdeba yuradReba xel isufl ebis social uri val debul ebebis mimarT da xel isufl ebac, rogorc wesi, cdil obs maqsimal urad Seasrul os nakisri funqciebi.** Tumca, aseve unda aRiniSnos, rom es fenomeni ar aris unikal uri saqarTvel osaTvis da aseTi praqtika gvxdება rogorc ganvitarebul, aseve ganvitarebad qveynebsi. aqac sayuradReboa is tendencia, rom rogorc wesi, samive social uri funqciis kvartal uri (Tundac

wl iuri) Sesrul ebis procenti nakl ebia Sesabamisi periodis central uri biuj etis gegmis Sesrul ebis maCvnebel ze, rac garkveul ad im daskvnis gakeTebis saSual ebas gvaZl evs, rom **social ur sferoze metad xel isufi eba prioritets sxva xarj ebs aniWebs. maSinac ki, roca xel isufi eba biuj ets "social urs" uwodebs,** aseTi suraTi gansakuTrebul i dakvirvebis da msj el obis sagnad unda iqces.

diagrama #6

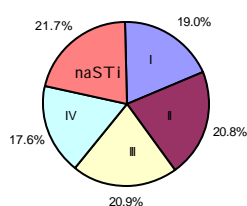


biuj etis social uri xarj ebis anal izisas aseve sayuradReboa, Tu rogor srul deboda wl iuri (da ara kvartal uri) gegma diagrama #7.

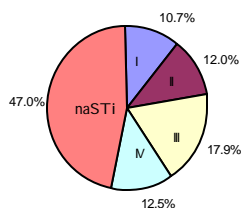
diagrama #7.

2003 wl is gegmis Sesrul ebis dinamika kvartl ebis mixedviT social uri funqciuri kategoriebis mixedviT

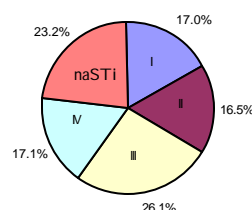
(naSTi aRniSnavs wl iur daval ianebas, anu wl is gegmis Sesrul ebis nawil s procentebSi)



ganaTI eba



j andacva



soc. dacva

rogorc diagramidan Cans, ganaTI ebis da social uri dacvis sferoSi kvartl ebis mixedviT wl is gegma met-nakl ebad stabil urad srul deba, j andacvaSi es procenti sakmaod mcirea, ris gamoc jamSi Seusrul ebel i rCeba wl iuri gegmis 47 procenti (ganaTI ebis da social uri dacvis sistemaSi Sesabamisad – 21.7 procenti da 23.2 procenti). aqve naTI ad Cans, Tu ramdenad gamoirCeva mesame kvartal i wl iuri gegmis Sesrul ebis gaumj obesebul i maCvenebl ebiT.

social uri funqciebis zogadi mimoxil vis Semdeg, ganvixil oT TiToeul i maTgani ufro Rrmad, raSic dagvexmareba biuj etis xarj ebis ganawil eba organizaciul Wril Si.

3.2. ganaTI eba

ganaTI ebis saministros xarjebis analizi centraluri biujetis strukturaSi saintereso damatebiT informacias izIeva. Tumca Cven vacnobierebT, rom es monacemebi srulad ar asaxavs saxel mwifos val debul ebebs ganaTI ebis sferos mimarT, vinaidan bevri saswavl o dawesebul eba adgil obrivi biujetebidan finansdeba.

2001 da 2002 wl ebis ganmavl obaSi ganaTI ebis saministro dagegmil xarjebis TiTqmis srulad Rebul obda (Sesabamisad 96 procenti da 97 procenti). aRsaniSnavia, rom centraluri biujetis sruli Sesrul ebis procenti (92 procenti da 90 procenti) naklebia ganaTI ebis saministroze dagegmil i xarjebis Sesrul ebis procentze, rac isev da isev ganaTI ebis (amjerad, ganaTI ebis saministros) prioritetul obazemetyvel ebs. Tumca, aseve sayuradReboa, rom **2003 wl is ganaTI ebis saministros xarjebis Sesrul ebis maCvenebel i mxol od 73 procentia** (ix. cxrili #12).

cxrili #12.

centraluri biujetis xarjebi ganaTI ebis saministroze

(I arebSi)

<i>org. kodi</i>	<i>dasaxel eba</i>	2001	2002	2003
19 00	ganaTI ebis saministro	13 732 800	13 732 800	16 792 318
	Sesrul eba	13 157 416	13 265 754	12 243 974

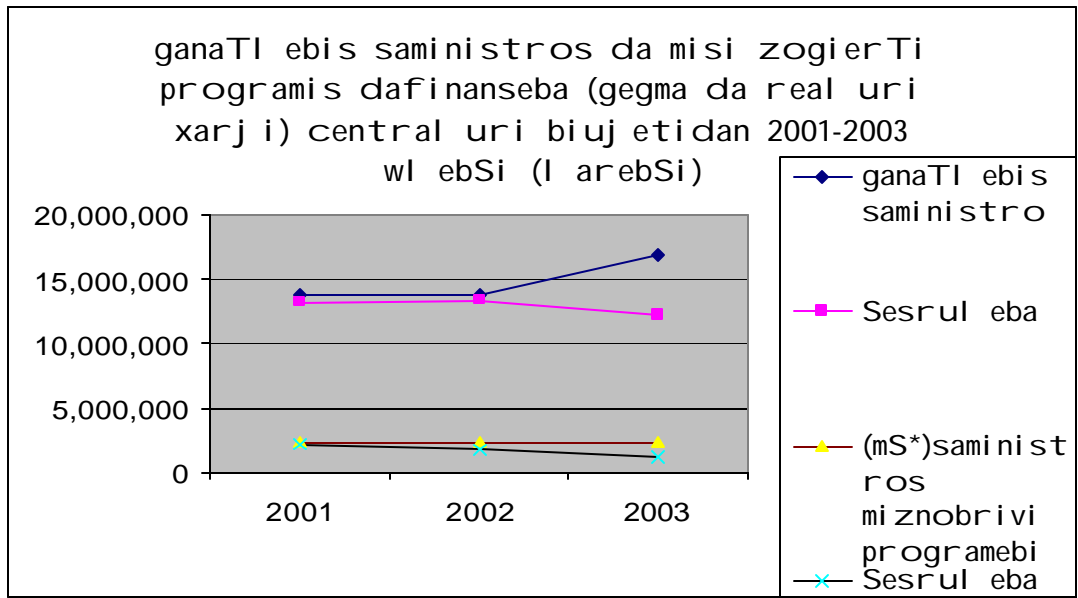
	sxvaoba	-575 384	-467 046	-4 548 344
	Sesrul ebis procenti	96%	97%	73%
	wil i biuj etidan (gegma)	1.7%	1.4%	1.7%
	wil i biuj etidan (Sesrul .)	1.8%	1.5%	1.4%
19 13	(m. S.) saministros	2 320 500	2 320 500	2 267 357
19 14	miznobrivi programebi			
19 15				
	Sesrul eba	2 226 597	1 807 030	1 168 726
	sxvaoba	-93 903	-513 470	-1 098 632
	Sesrul ebis procenti	96%	78%	52%
	wil i ganaTI ebis saministrosi (gegma)	16.9%	16.9%	13.5%
	wil i ganaTI ebis saministrosi (Sesrul .)	16.9%	13.6%	9.5%
	<i>sul central uri biuj eti</i>	813 846 600	955 742 881	1 017 024 850
	Sesrul eba	750 650 719	862 661 450	877 394 284
	sxvaoba	-63 195 881	-93 081 431	-139 630 566
	Sesrul ebis procenti	92%	90%	86%

Tu detal urad SevxedavT ganaTI ebis saministrosaTvis gankuTvnil xarj ebs central uri biuj etidan, SevamCnevT, rom misi ZiriTadi nawil i sxvadasxva tipis saswavo dawesebul ebeze nawil deba. damatebit, ganaTI ebis saministros biuj etSi gamoyofil ia Tanxebi sxvadasxva miznobrivi programebis Sesasrul ebl ad. ukanasknel i wl ebis ganmavlobaSi es programebi ar icvl eba. maTi zogadi CamonaTval i Semdegia: ganaTI ebis saministros miznobrivi programebi ganaTI ebis sistemis reformis realizaciaze, qarTul i enis saganmanaTI ebl o

programa, arasrul wl ovanTa dacvis, ganvitarebisa da sazogadoebasTan adaptaciis programa, sazRvargareT qarTul i skol ebisTvis daxmarebis programa, obol da mSobel Ta mZrunvel obas mokl ebul bavSvTa saxl ebis, skol a-internatebis da gansakuTrebul i reJimis baga-baRebisa da skol a-internatebis daxmarebis al ternatiul i formebis programa, saerTaSoriso saganmanaTl ebl o programebis Tanadafinanseba. sayovel Taod cnobil ia, Tu ramdenad did mniSvel obas aniWebs saqarTvel os xel isufl eba im seriozul reformas, romelic ganaTl ebis sferoSi mimdinareobs da romel mac qveynis siRaribis daZl evis umniSvel ovanesi resursi – ganaTl ebul i pirovneba da moqal aqe – unda Seqmnas. aseve mniSvel ovania qarTul i enis programa gansakuTrebiT eTnikuri araqarTvel ebiT dasaxl ebul raionebSi. obol da mSobel Ta mZrunvel obas mokl ebul i bavSvebisTvis ukeTesi pirobebis gamovl enac xel isufl ebis did da Rirseul amocanas warmoadgens. cifrebi ki gviCvenebs, rom am programebis dafinanseba gansakuTrebiT SezRudul i iyo 2003 wel s.

es programebi stabil urad ganaTl ebis saministros biuj etis gegmis 16-17 procentis Seadgenda 2001-2002 wl ebSi. kvl av **sayuradReboa, rom 2003 wel s ganaTl ebis programebi dagegmil i 2,3 mil ion i l aridan mxol od 1,2 mil ion i l ari (dagegmil is 52 procenti) daixarj a. wina wl ebSi Sesrul ebis maCvnebel i 96 procenti da 78 procentis Seadgenda.** agreTve aRsaniSnavia, rom wina wl ebSi zogierTi programa gadaWarbebiTac ki Sesrul da (mag. 2002 wel s organizaciul i kodebi 19 13 01 da 19 13 02).

diagrama #8



jamurad, programebi gegmis 52 procentiT dafinansda. yvel aze mZime mdgomareoba ki "obol da mSobel Ta mZrunvel obas mokl ebul bavSvTa saxl ebis, skol a-internatebis da gansakuTrebul i reJimis baga-baRebisa da skol a internatebis daxmarebis al ternatiul i formebis programaSia". aq dagegmil i 750 aTasi l aris nacvl ad mxol od 167 aTasi l ari, anu gegmis mxol od 22 procenti gaica. Tumca aqve unda aRiniSnos, rom obol da mSobel Ta mZrunvel obas mokl ebul bavSvTa zogadsaganmanaTI ebl o skol a-internatebze (organizaciul i kodi 1904) wl iuri gegmis 83 procenti daixarj a. Sesrul ebis kidev ufro maRal i procenti (87 procenti) aRiniSneba am skol a internatTa kvebis xarj ebis mxriv.

aqve unda davZinoT, rom bavSvTa sxvadasxva tipis dawesebul ebebSi (organizaciul i kodi 1903, 1904, 1909, 1910 da 1911) saerTo xarj ebs Soris prioriteti swored bavSvTa kvebas eniWeba, rac imaSi gamoixateba, rom gegmis Sesrul ebis yvel aze maRal i procenti aRiniSneba bavSvTa kvebisTvis gamoyofil i xarj ebis mxriv. magal iTad,

“special izebul i sabavSvo baRebi, sabavSvo бага baRebi” (organizaciul i kodi 1903) kategorias i gegma 82 procentiT Sestrul da. xol o Tu qvekategoriebs SevxedavT, aq muSa-mosamsaxureTa SromiT anazRaurebaze dagegmil i xarj ebis 74 procenti miemarTeba, xol o kvebis xarj ebi 92 procentiT Sestrul da. msgavsi mdgomareobaa sxva aRniSnul i kategoriebis mixedviTac: kvebis xarj ebis Sestrul eba yvel gan Warbobs muSa-mosamsaxureTa xel fasebis Sestrul ebas. gvinda gvj erodes, rom es tendencia gamowveul ia imiT, rom rogorc ganaTl ebis saministroSi, aseve konkretul ad aRniSnul organizaciebSi bavSvis keTil dReobaze zrunva pirvel i rigis prioriteta da igi am sferoSi momuSaveTa SromiT anazRaurebaze mniSvel ovnadac ki aris aRiarebul i. Tumca Znel ia am cifrebis miRma WeSmariti suraTis gamovl ena da aRniSnul i hipotezis daskvnis formiT aRiareba.

ganaTl ebis saministros wl iuri biujetis analizisas kidev erTi saintereso detal i ipyrebs yuradRebas: gegmis yvel aze maRal i Sestrul ebis procenti kategorias “bavSvTa skol isgareSe muSaobis dawesebul ebebi” (organizaciul i kodi 1912) aRmoaCnda. aq wl iuri gegma 96 procentiT Sestrul da, xol o qvekategoria “moswavl eTa sportul i aRzrdisa da gaj ansaRebis miznobrivi programa” (191203) mTl ianad, 100 procentiT aris Sestrul ebul i. es maSin roca sxva kategoriebSi gegmis Sestrul ebis maCvenebel i saSual od 72-75 procentia.

3.3. j andacva

j andacvis sferos gaanal izebisas gansakuTrebiT sayuradReboa j andacvis saxel mwifo programebi. 1994 wl idan j andacvis programebis xarj ebze dakvirveba saSual ebas gvaZl evs ukanasknel i wl ebis dinamikas mi vadevnoT Tval i. garda imisa, rom SeiniSneba xarj ebis mudmivi zrdis tendencia rogorc dagegmil i, aseve real urad gaRebul i xarj ebis Tval sazrisiT, izrdeba agreTve gegmis Sesrul ebis maCvenebel ic. Tumca, 1996 wl is rekordul 91.2 procentiT gegmis Sesrul ebis maCvenebel s j er ver miaRwia (ix. cxril i #13). magram es zrdis tendencia 2004 wel s absol utur maCvenebel ebSic ki Semcirda da Sesrul ebam mxol od 76,1 procenti Seadgina.

cxril i #13.

biuj eturi xarj ebi j andacvis programebze

(aTasi l ari)

	gegma	faqtobrivi	Sesrul eba, %	gadaxra
1994	1901.2	1145.9	60.3%	-755.3
1995	18700	8534	45.6%	-10166
1996	21494	19593.1	91.2%	-1900.9
1997	49313	27836.6	56.4%	-21476.4
1998	54220	31474	58.0%	-22746
1999	52800	29200	55.3%	-23600
2000	48000	38820	80.9%	-9180
2001	58200	52500	90.2%	-5700
2003	63999	48734	76.1%	15265

ჯანდაცვის ხარჯების დეტალური შესავალი საჯარო უპირველესი ყურადღება დაეთმო ჯანდაცვის სამი პროგრამის ანალიზს, რომლებიც საკარტველ ოსოციალური დაზრდვის ერთიანი სახელმწიფო ფონდის ბიუჯეტს განთავსებული ფონდის ხარჯვით ნაწილში არის შენაჯანდაცვის სამი პროგრამა, რომლებიც, თავის მხრივ, კომპონენტებისაგან შედგება. ესენია: მოსახლეობის ამბულატორიული დახმარების (1) მოსახლეობის სტაციონარული დახმარების (2) და მოსახლეობის სპეციფიკური მედიკამენტების უზრუნველყოფის პროგრამები.

ეს სამი პროგრამა პრაქტიკულად მოიცავს იმ რისკების, დაავადებებისა და სოციალური ჯგუფების სპექტრს, რომელთა დაფინანსება სახელმწიფო თავის მოვალეობად გათვალა.

ცხრილი #14 სასაუბროს გვაჩვენებს დავაკვირდეთ, თუ როგორ იყო დაგეგმილი ხარჯები არსებულ პროგრამების მხრივ და რამდენად შესრულდა ეს გეგმა. როგორც ცხრილიდან ჩანს, სამივე პროგრამის ჯამური გეგმა 76 პროცენტით შესრულდა. გეგმის შესრულების მხრივ ყველაზე დაბალი მაჩვენებლები არის შენა მოსახლეობის ამბულატორიული დახმარების პროგრამაში. აქ გეგმა მხოლოდ 58 პროცენტით არის შესრულებული.

მოსახლეობის ამბულატორიული დახმარების პროგრამაში განსაკუთრებული პრიორიტეტი დაგეგმილი ხარჯების გაქმნის მხრივ მნიშვნელოვანი იმუნიზაციის კომპონენტს. ეს მისაღებია, რადგან სწორედ იმუნიზაციის პროგრამა იქნება სასაუბროს დაიქვას არა კონკრეტული, პროგრამაში მონაწილე პიროვნებები თუ ჯგუფები, არამედ ინფექციებისაგან დაიქვას უფრო ფართო საზოგადოება, ისინი კი, ვინც უსალოდ არ მონაწილეობენ არსებულ პროგრამაში, ანუ ამ შემთხვევაში, პროგრამა იქვას პრაქტიკულად მთელ მოსახლეობას ინფექციის გავრცელებისაგან.

cxril i #14.

**saqarTvel os social uri dazRvevis erTiani saxel mwifo
fondis 2003 wl is xarj ebi j andacviT programebze**

(l arebSi)

	gegma	faqti	sxvaoba	Sesrul eba, %
mosaxl eobis ambul atoriul i daxmarebis programa	13,665,000	7,877,542	5,787,458	57.6%
mosaxl eobis stacionarul i daxmarebis programa	44,004,470	35,685,007	8,319,463	81.1%
mosaxl eobis specifikuri medikamentebiT uzrunvel yofis programa	6,330,000	5,171,806	1,158,194	81.7%
sul	63,999,470	48,734,355	15,265,115	76.1%

mosaxl eobis stacionarul i daxmarebis programa 81 procentiT Sesrul da. am programis fargl ebSi xdeba fsiqiatრიul i, ftiziatრიul i, onkol ogიuri, infeqciuri, kardiol ogიuri, nefrol ogიuri daavadebebis mkurnal oba, agreTve bavSvTa (maT Soris mSobel Ta mზrunvel obas mokl ebul da SezRudul i SesaZI ebl obebis mqone bavSvTa), orsul Ta, umweoTa samedicino momsaxureba. am programis qvekomponentebS Soris srul ad dafinansda “mosaxl eobis urgentul i da ambul atoriul i momsaxurebis” da “sakurorto reabilitaciis”

programebi. yvel aze nakl ebi yuradReba ki sameano daxmarebisa da bavSvTa sameicino daxmarebis komponentebma miiRes. aq Sesabamisad wl iuri gegma 64 procentiT da 63 procentiT Sesrul da.

cifrobrivi monacemebis mxriv yvel aze sayuradReboaj andacvis mesame – mosaxl eobis specifikuri medikamentebis uzrunvel yofis programa. am programisaTvis gegmiT 6,3 milioni lari iyo gankuTvnil i, roml idanac dafinansda 5,2 milioni lari, anu gegmis 82 procenti. es procentul i maCvenebel i Tavistavad sakmaod kargad gamoiyureba sxva msgavsi maCvenebel ebis fonze. magram Tu kvartal urad ful is moZraobis dinamikas davakvirdebiT, Semdeg suraTs davinaxavT:

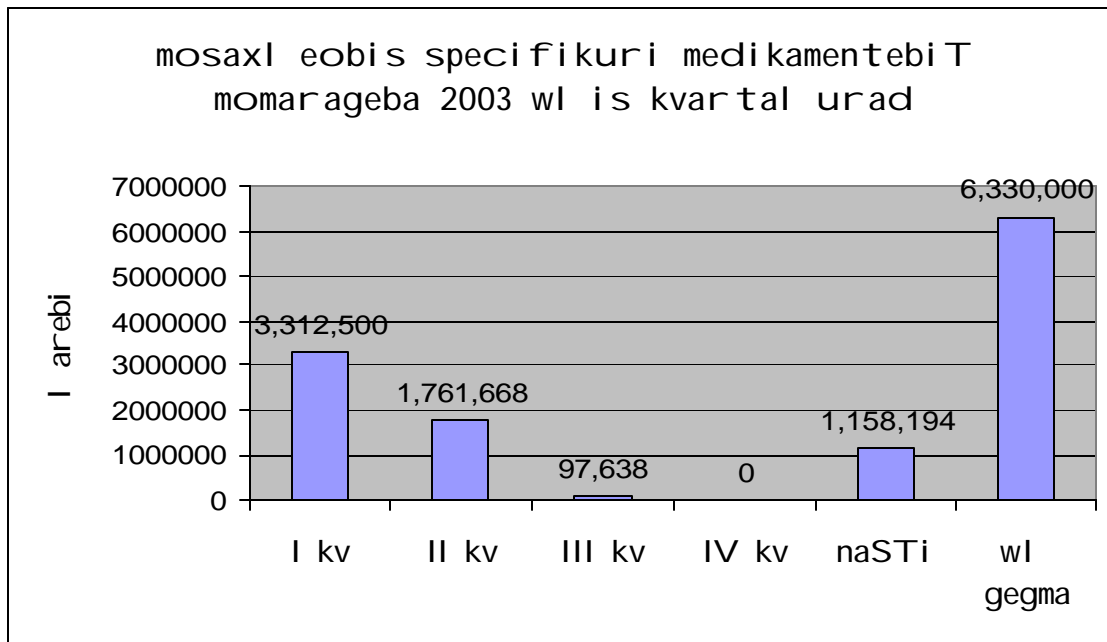
diagrama #9 naTI ad gviCvenebs, rom am programis fargl ebSi gasacemi Tanxa araproporciul ad nawil deba kvartl ebis mixedviT. Tu pirvel kvartal Si gaica 3.3 mln lari, meoreSi – 1.7 milioni, mesameSi – 0.97 mln. (anu uxeSad rom vTqvaT yovel momdevno Tves real uri Tanxa am programis fargl ebSi orjer nakl ebi iyo wina periodTan SedarebiT), meoTxe kvartl is ganmavl obaSi am programis fargl ebSi ful is moZraobas saerTod adgil i ar qonia. gaucemel i darCa 1.2 mln. lari, anu wl iuri gegmis 18 procenti.

aseve aRniSvnis Rirsia saqarTvel os social uri dazRvevis erTiani saxel mwifo fondis 2003 wl is Semosavl ebis is nawil i, roml ebic central uri biuj etidan transfertis saxiT pirdapir iyo gamiznul i janmrTel obis dacvis saxel mwifo programebze. dagegmil i 24,4 milioni laris nacvl ad fondma transfertis saxiT miiRo am Tanxis mxol od 42 procenti. gegmis Sesrul ebis es maCvenebel i mniSvnel ovnad CamorCeba fondis sxva miznobriv transfertebs central uri biuj etidan.

diagrama #9.

mosaxl eobis sfecifikuri medikamentebiT uzrunvel yofis programa 2003 wl is I-IV kvartl ebis ganmavl obaSi.

(naSTi aRniSnavs wl iur daval ianebas, anu wl is gegmis Seusrul ebel nawil s procent ebSi).



2003 wl is biuj etSi j andacvasa da ganaTI ebaze gaweul i xarjebis anal izi saSual ebas gvaZl evs visaubroT saSiS tendenciaze, romel ic gamoixateba dagegmil i xarjebis Seusrul ebl obiT (an ufro zustad, susti Susrul ebiT) wina wl ebTan SedarebiT. sayuradReboa erTi mniSvel ovani garemoeba: saqarTvel os erT-erT umniSvel ovanes strategiul dokumentSi – **“saqarTvel oSi ekonomikuri ganviTarebisa da siRaribis Semcirebis programaSi”** -- adami anuri kapital i ganxil eba, rogorc siRaribis daZl evis erT-erTi umniSvel ovanesi resursi. **swored ganaTI ebul i da janmrTel i adami anebi moiazreba im Zal ad, romel ic qveynis momaval keTil dReobas uzrunvel yofs. Tu Cvens mier anJamad dafiqsirebul i tendencia gagrZel deba, es, udavod,**

adamianuri kapital is dakninebas gamoiwvevs. swored im kapital isa, romel mac unda ganapirobos saqarTvel os mdgradi ganviTareba da misi moqal aqeta keTil dReoba.

3.4. saqarTvel os social uri dazRvevis erTiani saxel mwifo fondi

am social uri kategoriis anal izisaTvis dawvril ebiT ganvixil oT saqarTvel os social uri dazRvevis erTiani saxel mwifo fondis Semosavl ebi da xarjebi, radgan swored am fondis programebis saSul ebiT xorciel deba xel isuflebis social uri dacvis val debul ebebi.

2003 wels social ur fondSi dagegmili iyo 322 milioni laris Semosavali, ris magivradac fondis angariSze Semovida 267,7 milioni lari, anu gegmis 83 procenti. fondis Semosavlebis ZiriTad wyaros damqiraveblebisa da moqal aqeta gadasaxadebi warmoadgens (201,7 milioni larinacvl ad dagegmili 230,8 milioni laris, anu gegmis 87 procenti). Semosavlebis mnisvnelovani wyaroa agreTve transferti centraluri biujetidan, romel mac gegmiuri 77 milioni larinacvl ad 56,7 milioni lari, anu gegmis 74 procenti Seadgina. transferti centraluri biujetidan gawerili iyo sxvadasxva funqciebis Sesasruleblad, maT Soris yelaze srulad dafinandsa transferti pensiebze (gegmis 94 procenti), regresul pensiebze (gegmis 92 procenti) da umweoTa social ur daxmarebebze (gegmis 92 procenti). yelaze arasrulad ki dafinandsa transferti SezRuduli Sesazlebebis mqone pirTa programebsa da janmrTelobis dacvis

saxel mwifo programebze (Sesabamisad gegmis 31 procenti da 42 procenti).

dawvril ebiT davakvirdeT social uri fondis zogierT xarj s.

pensiebi:

pensiemis gacemis maCvenebl ebi wl ebis ganmavl obaSi Semdeg suraTs izl eva:

diagramebi #10 da #11 mixedviT Cans, Tu rogori iyo dagegmil i sapensio val debul ebebi da maTi Sesrul ebis dinamika 2000-2003 wl ebSi. 2003 wel s gacemul i pensiebi Semcirda rogorc absol utur ricxvebSi, aseve gauaresda wl iuri val debul ebebis Sesrul ebis procenti. diagramidan naTI ad Cans, rom im dros, rodesac xel isufl eba zrdis Tavis val debul ebebs pensionerebis mimarT (j amur gamosaxul ebaSi), am val debul ebebis real uri Sesrul eba uaresdeba wl idan wl amde. amasTan, SeferxebiT xdeba wina wl ebis daval ianebis gacemac. magal iTad 2003 wel s wina wl is daval ianebis praqtikul ad naxevari (55 procenti) gaica pensionerebze.

diagrama #10.

saxel mwifo xarj ebi pensiebze 2000-2003 wl ebis ganmavl obaSi

(l arebSi)

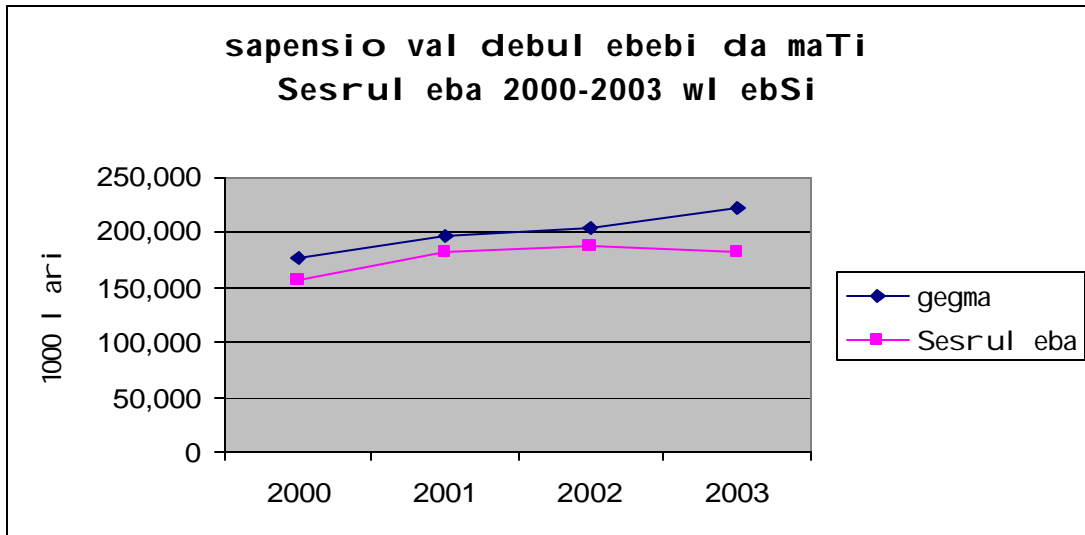
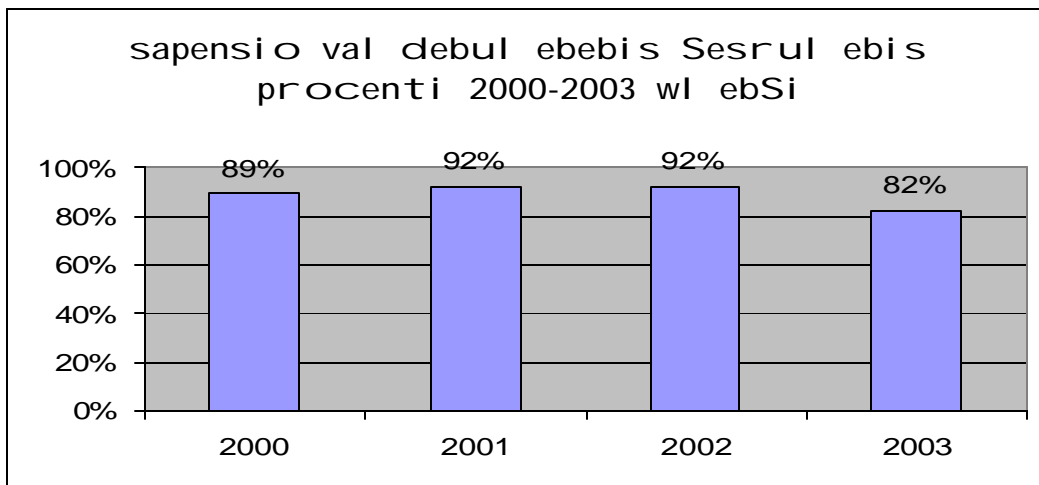


diagrama # 11.



aqve unda aRvniSnoT sxva social uri val debul ebebi: 100 procenti Sesrul da umweoTa social uri (oj axebis) daxmarebis da 9 april s daRupul Ta oj axebis daxmarebis programebi. am val debul ebebs fondi Rirseul ad asrul ebda mTel i wl is ganmavl obaSi. gansxvavebiT amisagan, devnil Ta (SezRudul i SesaZI ebl obebis mqone pirebi fondis xarj ebSi) social uri adaptaciis programa mxol od 58 procentiT Sesrul da, anu dagegmil i 3,9 milioni l aris nacvl ad gacemul i iqna 2,3 milioni l ari. aqedan devnil Ta social uri adaptaciis qvekomponenti, romel ic

ase mniSvnel ovania devnil Ta normal ur cxovrebaSi integraciisaTvis, gansakuTrebul ad cudad Sesrul da (gegms 29 procentiT). aseve 58 procentiT Sesrul da wl iuri gegma devnil Ta social uri reabilitaciis qvekomponentSi. yovel ive es metyvel ebs imaze, rom saxel mwifom ver arTmevs Tavsnakisr val debul ebas.

gansakuTrebul i yuradRebis Rirsia umuSevrobis social uri dacvis da dasaqmebis xel Sewyobis programa. social uri fondidan mowodebul i informaciis mixedviT, am programis qvekomponentebze gaweul i xarj ebi Semdegnairad gamoiyureba:

cxrili #15.

umuSevrobis social uri dacvis da dasaqmebis xel Sewyobis programis qvekomponentebi 2003 wels

(l arebSi)

programis dasaxel eba	gegma	xarj i	Sesrul eba, %
umuSevrobis Semweobis programa	350000	267949.81	76.6%
umuSevrebis droebiTi dasaqmebis programa	1717000	1446314	84.2%
umuSevris profesiul i momzadebis, gadamzadebisa da kval ifikaciis amaRl ebis programa	205000	77716	37.9%
umuSevris dasaqmebis xel Sewyobis programa	1390000	701330.50	50.5%
gasul i wl is daval ianebebis dafarvis xarj ebi	500000	475767.69	95.2%
s u l :	4162000	2969078	71.3%

mTel i wl is ganmavl obaSi es programa gegmis gansakuTrebul i aradamakmayofil ebel i Sesrul ebiT gamoirCeoda, Tumca wl is bol osaTvis maCvenebl ebi gacil ebiT gaumj obesda. miuxedavad amisa, kvl av dabal i maCvenebl iT gamoirCeva umuSevarTa profesiul i momzadeba-gadamzadebis qvekomponenti, sadac wl iuri gegma 38 procentiT Sesrul da. dabal ia umuSevarTa dasaqmebis xel Sewyobis programis qvekomponentis xarjebis gankargvac (gegmis 51 procenti). ukeTesi maCvenebl ebia umuSevarTa Semweobisa da maTi droebiTi dasaqmebis qvekomponentebSi (Sesabamisad, gegmis 76.6 procenti da 84.2 procenti). amis mizezad fondi asaxel ebs im garemoebas, rom saqarTvel os 2003 wl is biuj etis kanonis miRebis dagvianebam gamoiwvia programis qvekomponentebis saorganizacio muSaobis (magal iTad, tenderebis gamocxadeba) dayovneba, Sesabamisad, real urad, programebi wl is dasawysis magivrad, miaxl oebiT seqtemberSi daiwyo. wl is dasawyisSi ki gansakuTrebul i yuradReba eTmoboda wina wl is programebis Sesrul ebas, roml ebmac amave mizeziT 2003 wel s gadmoinacvl a. Tumca, miuxedavad aRniSnul i real uri pirobebisa, programis aseTi mdgomareoba scil deba biuj etis kanonis CarCoebis.

social uri sferos sxvadasxva komponentis anal izi cal saxa daskvnis gakeTebis saSual ebas iZi eva: 2003 wl is dagegmil i xarjebi metad SezRudul ad daixarja. wina wl ebis xarjebTan Sedarebisas Cans, rom gegmis Sesrul ebis procenti, romel ic aqamde sul izrdeboda, 2003 wel s mniSvnel ovnad CamorCeba wina wl is monacemebs. es tendencia gansakuTrebul ad dasafiqrebel ia dacul muxl ebTan mimarTebaSi, anu im xarjebTan, romel Ta 100_procentiani gacema saxel mwi fom kanonmdebl obiT daival a. am xarjebis Seusrul ebl oba metad sagangaSo

tendenciaa da *mTavrobis mier aRiarebul i prioritetebis Seusrul ebl obas niSnavs.*

kidev erTxel SevCerdeT miSvnel ovan dokumentze: “saqarTvel oSi ekonomikuri ganviTarebisa da siRaribis Sesustebis strategia”. es dokumenti xel isufl ebis ZiriTad samoqmedo orientirad unda iqces. aRniSnul strategiul dokumentSi qveynis social ur mowyobasa da xel isufl ebis social ur val debul ebebze dawvril ebiT aris saubari. am dokumentis mixedviT adamanur kapital s (j anmrTel i, ganaTI ebul i, energiul i da cvl ad garemosTan advil ad adaptirebadi adamianebs) da samoqal aqo sazogadoebis ganviTarebas xel isufl eba gansakuTrebul yuradRebas aniWebs da mas moiazrebs, rogorc umniSvnel ovanes resurss qveynis ganviTarebisaTvis. daucvel i social uri j gufebis daxmarebas da maT CarTvas qveyanaSi mimdinare procesebSi saqarTvel os xel isufl eba, am strategiul i dokumentis mixedviT, Tavis Zireul val debul ebad aRiqvams. vimedovnebT, rom dokumentSi gancxadebul i strategia xel isufl ebis real ur orientirad gadaiqceva da social uri sferosadmi saxel mwifos interesebs da val debul ebebs kidev ufro gaarRmavebs da biujetis kanonSi gancxadebul i “dacul i muxl ebi” marTI ac bol omde dacul i da qveynis sakeTil dReod daxarj ul i iqneba.

4. zugdidis raionis 2003 wl is biuj etis Sesrul ebis monitoringi

zugdidis raionis 2003 wl is sagadasaxado da arasagadasaxado Semosavl ebis Sesrul ebis maCvenebl ebis anal izi cxadyofs, rom raionSi sagadasaxado Semosavl ebis mobil izaciis mxriv umZimesi mdgomareobaa. gasul wels zugdidis raionis sagadasaxado Semosavl ebis mobil izebis maCvenebl ma 45,3 procenti, xolo arasagadasaxado Semosavl ebma ki 31,7 procenti Seadgina. Sesabamisad, Semosavl ebis kuTxiT Sesrul ebam 56,5 procenti Seadgina (maT Soris sagadasaxado Semosavl ebi Sesrul da 54,7 procentiT, arasagadasaxado Semosavl ebi ki _ 68,3 procentiT). Tu daveyrdnobiT 2003 wl is saqarTvel os sxvadasxva raionebis biuj etebis Sesrul ebis winaswar maCvenebl ebs, aSkaraa, rom sul sagadasaxado da arasagadasaxado Semosavl ebis Sesrul ebis mxriv zugdidis raions mxol od 4 raioni CamorCeba (siRnaRi _ 48,1 procenti, WiaTura _ 49,1 procenti, vani _ 40,6 procenti, xoni _ 54,4 procenti).

sainteresoa agreTve zugdidis raionSi 2003 wl is biuj etis Semosavl ebis Sedareba 2002 wels Tan. 2002 wels sagadasaxado Semosavl ebis kuTxiT dagegmili iyo 2172,4 aTasi laris mobil izacia. faqtobrivma amoRebam Seadgina 1347,5 aTasi lari, anu 62 procenti. sul sagadasaxado da arasagadasaxado Semosavl ebi 2002 wels dagegmili iyo 2451,4 aTasi lari, faqtobrivma amoRebam ki Seadgina 1646,6 aTasi lari, anu 67,2 procenti. 2002 wels daSvebul i Secdomebi 2003 wl is zugdidis raionis biuj etis dagegmivisas gameorebul iqna da Semosavl ebis gegmebi kvlav maRal i darCa, kerZod 2003 wl isaTvis sagadasaxado Semosavl ebi daigegma 2071 aTasi lariT,

xolo sul sagadasaxado da arasagadasaxado Semosavl ebi _ 2390,8 aTasi l ariT. miuxedavad 2003 wl is biuj etis dagegmvisadmi optimisturi midgomisa, 2003 wels biuj etis Semosavl ebis mobil izacia, rogorc absol utur, aseve procentul gamoxatul ebaSi, 2002 wel Tan SedarebiT kidev ufro gauaresda. (ixil eT cxril i #16)

transfertebis kuTxiT 2002 wels dagegmil i iyo 1848 aTasi l ari, romelic 100 procentiT iqna Sesrul ebul i. 2003 wels dagegmil i iyo 2653 aTasi l ari, Sesrul ebam ki 2292 aTasi l ari anu dagegmil is 86,4 procenti Seadgina.

sagadasaxado Semosavl ebis detal uri ganxil va cxadyofs, rom sxvadasxva gadasaxadis kuTxiT gansxvavebul i viTarebaa.

raionSi miwis gadasaxadTan dakavSirebiT yvel aze saval alo mdgomareobaa. 2003 wels Semosavl ebi miwis gadasaxadidan dagegmil i iyo 732,1 aTasi l aris odenobiT, faqtobrivad amoRebul ma Tanxam ki 174,9 aTasi l ari anu 23,9 procenti Seadgina. gansakuTrebiT aRsaniSnavia is, rom 2003 wl is bol o sami Tvis ganmavl obaSi miwis gadasaxadis saxiT amoRebul iqna mxol od 25,7 aTasi l ari, rac niSnavs, rom wl is bol osaTvis miwis gadasaxadis administrirebis maCvenebel i Zal ze daeca.

adgil obrivi gadasaxadebidan Semosavl ebi dagegmil i iyo 45,4 aTasi l aris odenobiT, faqtobrivad amoRebul ma Tanxam ki 56,3 aTasi l ari anu 124,0 procenti Seadgina.

es erTi mxriv aixsneba imiTac, rom 2003 wel i saarCevno wel i iyo da
meti yuradReba adgil obrivi gadasaxadebis mobilizacias daeTmo

N	Semosavl ebis dasaxel eba	Aadgil obrivi biujeti		
		Ggegma prog.	Ffaqt. Sesr.	Sesr. proc.
1	mogebis gadasaxadi	87,6	61,0	69,6
2	saSemosavl o gadasaxadi	1008,9	731,9	72,5
3	miwis gadasaxadi	732,1	174,9	23,9
4	bunebrivi resursebiT sarg. Ggadasaxadi	10,0	1,0	10,0
5	Qqonebis gadasaxadi	150,0	67,0	44,7
6	Ggaremoze zemoqmedebis gadasaxadi	15,0	3,8	25,3
7	Mmemkvidreobisa da Cuqebis gadasaxadi	22,0	37,6	170,9
8	Aadgil obrivi gadasaxadebi	45,4	56,3	124
9	socuzrunvel yofis fondi			
10	svvadasxva arasagadasaxado Semosavl ebi da mosakrebl ebi	145,0	87,3	60,2
11	Semosavl ebi saxel mwifo qonebis privatizaciidan	40,0	34,6	86,5
12	Semosavl ebi specsaxsrebidan	134,8	96,4	71,5
13	sul Semosavl ebi	2390,8	1351,8	56,5
	m.S.sagadasaxado Semosavl ebi	2071,0	1133,5	54,7
	Aarasagadasaxado Semosavl ebi	319,8	218,3	68,3
	m.S. dekembris TveSi	218,9	157,4	83,5
	Aaqedan sagadasaxado	188,5	157,4	83,5

adgil obrivi xmebis sanacvl od. meore mxriv SesaZl oa -vardebis
revoluciiT- SeSinebul ma Cinovnikebma, adgil obrivi biujetid
central ur biujetSi Tanxebis gadmoricxva ver ganaxorciel es.

cxრილი #16

zugdidis raionis 2003 wl is biujetis Semosavl ebis Sesrul eba

2003 wels zugdidis raionSi Semosavl ebis Sesrul ebis mxriv
arsebuli cudi vitareba xarjebis Sesrul ebis macvenebl ebzec aisaxa.

cxრილი #17

zugdidis raionis 2003 wl is biujetis xarjebis Sesrul eba

	xarj ebi dasaxel eba	dazu- stebu- l i gegma	Sesru- l eba	Sesru- l ebi s xv. wil i	Sesru- l ebi s %
I	Eekonomikis dafinanseba	387,5	167,6	4,5	43,3
II	soc. kul turul i RonisZiebebis dafinanseba. sul maT Soris:	3695,8	2788,6	74,8	75,5
1.	ganaTI eba	2848,7	2399,7	64,4	84,2
2.	kul tura	254,5	164,2	4,4	64,5
3.	sporti	31,4	7,0	0,2	22,3
4.	j anmrTel obis dacva	350,0	95,1	2,5	27,2
5.	veterinal uri momsaxureba	23,7	14,8	0,4	62,4
6.	Mminimal uri social uri paketi- daxmarebebi	187,5	107,8	2,9	57,5
III	Aarqivi	9,7	3,9	0,1	40,2
IV	samxedro ganyofil ebebis da samoqal aqo Tavdacvis xarj ebi	15,0	9,4	0,3	62,7
V	samarTal damcavi organoebis Senaxvis xarj ebi	24,8	13,7	0,4	55,2
VI	mmarTvel obisa da TviTmmarTvel obis Senaxvis xarj ebi	466,5	320,7	8,6	68,7
VII	xarj ebi special uri Semosavl ebidan	134,8	98,0	2,6	72,7
VIII	sarezervo fondi	17,7			
IX	sxva xarj ebi	487,3	324,5	8,7	66,6
	xarj ebi sul	5239,1	3726,4	100	71,1

rogorc #17 cxril idan Cans, mTI ianad xarj ebi dagegmil i iyo 5239,1 aTasi l aris odenobiT, faqtobrivad ki gaweul iqna 3726,4 aTasi l ari anu dagegmil is 71.1 procenti. yvel aze kargi dafinanseba ganaTI ebi sferos hqonda, sadac dagegmil i iyo 2848,7 aTasi l ari da faqtobrivad daxarj ul iqna 2399,7 aTasi l ari anu dagegmil is 84,2

procenti. yvel aze cudi dafinanseba sportis da jandacvis sferos hqonda. sportis sferoSi nakl ebi dafinanseba imdenad didi probl emar ar aris, ramdenadac jandacvis sferos dafinansebis katastroful i mdgomareoba. kerZod jandacvis sferoSi dagegmil i iyo 350,0 aTasi l ari, faqtobrivad ki daixarj a 95,1 aTasi l ari anu dagegmil is 27,2 procenti.

zugdidis raionis 2003 wl is biuj etis Sesrul ebis maCvenebl ebis ganxil va aCvenebs, rom gasul wel s zugdidis raionSi adgil obrivi TviTmmarTvel oba faqtobrivad mxol od qaRal dze arsebobda da SesaZl ebel i gaxda mxol od raionze del egirebul i ufl ebamosil ebebis gaWirvebiT sakmaod didi garRveviT dafinanseba. eqskl uziuri ufl ebamosil ebebis dafinanseba faqtobrivad minimal uri iyo.

gansakuTrebul i `yuradRebis" Rirsia mmarTvel obisa da TviTmmarTvel obis xarj ebi, romelic xarj ebis TiTqmis 9 procentS Seadgens da roml is faqtobrivi Sesrul ebis donec sakmaod maRal i iyo. kerZod dagegmil i 466,5 aTasi l aridan faqtiurad 320,7 aTasi l ari anu dagegmil is 68,7 procenti iqna daxarj ul i.

zugdidis raionis 2003 wl is biuj etis ganxil va kidev erTxl naTl ad aCvenebs, rom arsebul i cudi sabiuj eto viTareba subieqturi mizezebis garda aris mniSvnel ovanwil ad sistemuri probl emebis gamo. am kuTxiT Semdegi sakiTxebia mniSvnel ovani:

2002 wel s Semosavl ebis Sesrul ebis dabal i maCvenebl ebis miuxedavad ratom daigegma 2003 wel s Semosavl ebi kvl av optimisturad? _
raionis Semosavl ebis da xarj ebis sabol oo parametrebis dagegmvas

faqtobrivad saqarTvel os finansTa saministroSi transfertebis ganawil ebis mizniT Seqmnil i komisia axorciel ebs. es gamomdinareobs iqidan, rom transferti warmoadgens raionis biuj etis Semosavl ebisa da xarj ebs Soris uaryofiT disbal ansis Sevsebis wyaros. Sesabamisad aRniSnul i komisia, rodesac cdil obs Seamciros dagegmil i transfertis mocul oba, raionis gamgeobas aizul ebs gazardos dagegmil i Semosavl ebi da Seamciros dagegmil i xarj ebi. gazrdil i Semosavl ebis gegmis Sedegebi saxezea.

ratom aris Semosavl ebis Sesrul ebis maCvenebl ebi dabal i? amas ramdenime axsna aqvs:

- sagadasaxado administrirebis organoebis arasaTanadod muSaoben;
- sistematuri xasiaTi hqonda adgil obrivi biuj etisaTvis kuTvnil i Semosavl ebis `gadaqaCvas- central ur biuj etSi;
- raionSi ASemaval i adgil obrivi TviTmmarTvel obis organoebis aranairi samarTl ebrivi berketi ara aqvT Tavisi biuj etis Semosavl ebis prognozirebisaTvis da administrirebisaTvis.

ratom aris raionSi Semaval i adgil obrivi TviTmmarTvel obis organoebis faqtobrivad fiqcia? _ raionSi Semaval i adgil obrivi TviTmmarTvel obis biuj etebis Semosavl is saxeebi ar aris gansazRvrul i kanoniT da raionebi iReben aRniSnul ze gadawyvetil ebas yovel wl iurad raime dadgenil i wesis gareSe. Sesabamisad, aRsrul ebis procesSi, roca Semosavl ebis gegma ver srul deba, es ZiriTadad adgil obrivi TviTmmarTvel obisaTvis kuTvnil i Semosavl ebis xarj ze xdeba. e. i. dagegmvis da aRsrul ebis etapzec aranairi samarTl ebrivi garantia ar arsebobs imisa, rom adgil obrivi TviTmmarTvel obis

organoebis hqondeTY saxsrebi eqskl uziuri ufl ebamosil ebebis ganxorciel ebisaTvis.

ratom aris miSvnel ovani gansxvavebebi xarjebis cal keul i mimarTul ebebis dafinansebis mxriv biuj etSi? – raionis adgil obrivi mmarTvel oba da misi sabiujeto ufl ebamosil ebebi instituciurad mcdar safuZvel zea agebuli. raionul i mmarTvel obis done `adgil obrivi TviTmmarTvel obisa da mmarTvel obis Sesaxeb” saqarTvel os organul i kanonis Sesabamisad mxol od del egirebul ufl ebamosil ebebs axorciel ebs da mas eqskl uziuri ufl ebamosil ebebi ar gaaCnia. am l ogikidan gamomdinare mas ar unda hqondes saSual eba Tavad gansazRvros xarjebis mimarTul ebebi da ar unda gaaCndes biuj etSi sxvadasxva saxis sagadasaxado da arasagadasaxado Semosavl ebi, romel sac damoukidebl ad gankargavs. raionis dafinansebis wyaro unda iyos mxol od miznobrivi transfertebi, romel Ta daxarjvis mimarTul ebebi dagegmvisa da aRsrul ebis etapze centridan unda isazRvrebodes. ***real obaSi gvaqvs situacia, rodesac mkafiod ar aris gansazRvrul i zRvari raionis adgil obrivi mmarTvel obis damoukidebl obasa da masze central uri xel isufl ebis mier dawesebul SezRudvebs Soris.***

yovel ive zemoaRniSnul is gaTval iswinebiT dRis wesrigSi aqtiurad dgeba sistemuri sakiTxebis mogvarebis probl ema. am Tval sazrisiT arsebobs ori gza: 1. **sakanonmdbl o cvl il ebebis ganxorciel eba;** 2. **arsebul i kanonmdbl obis CarCoebSi garkveul i gadawyvetil ebebis miReba,** romel ic **situacias gaaumj obesebs adgil obrivi TviTmmarTvel obis organoebisaTvis.**

sakanonmdebl o cvl il ebebi politikuri gadawyvetil ebis sakiTxia da igi winamdebare moxsenebis Temas scil deba, Sesabamisad saqarTvel os axal gazrda ekonomistTa asociacia sTavazobs zugdidis raionSi Semaval i adgil obrivi TviTmmarTvel i erTeul ebis warmomadgenl ebs garkveul i sakiTxebis dayenebas, romelic `adgil obrivi TviTmmarTvel obisa da mmarTvel obis Sesaxeb" saqarTvel os organul i kanonidan gamomdinareobs da mniSvnel ovnad gazrdis adgil obrivi TviTmmarTvel obis organoebis finansur damoukidebl obasa da mdgradobas.

saqarTvel oSi 1998 wels arCeul i adgil obrivi TviTmmarTvel obis organoebi saqmianobdnen "adgil obrivi TviTmmarTvel obisa da mmarTvel obis Sesaxeb" 1997 wels miRebul i organul i kanonis Sesabamisad. am kanonma pirvel i mowvevis adgil obrivi TviTmmarTvel obis organoebisaTvis ver Seqmna veranairi garantia real uri TviTmmarTvel obis arsebobisTvis, radgan ar moicavda ufl ebamosil ebebis, finansebisa da qonebis sferoSi damoukidebl obis meqanizmebs. 2001 wl is 2 agvistos aRniSnul organul kanonSi Sevida cvl il ebebisa da damatebebis paketi, romelic 2002 wl is 2 ivniss adgil obrivi TviTmmarTvel obis organoebis arCevnebTan erTadADSevida Zal aSi. aRniSnul ma kanonma mniSvnel ovani cvl il ebebi gaiTval iswina, Tumca sakmaod seriozul i nakl ovanebebis gamo kvl av ver Seqmna iseTi mkafio sistema, romelic central ur xel isufl ebas ar miscemda interpretirebis saSual ebas da kvl av ar SeizRudeboda adgil obrivi TviTmmarTvel obis ufl ebebi. sadReisod gvaqvs situacia, rodesac organul kanonSi Cadebul ia garkveul i axal i principebi, Tumca amave kanonSi ar aris es ufl ebebi sakmarisad detal izebul i, ar aris miRebul i sxva special uri kanonebi, amitom adgil obrivi

TviTmmarTvel obis organoebisaTvis sakuTari ufl ebebis realizaciis erTaderT gza d rCeba kanonSi Cadebuli zogadi principebis maqsimal urad gamoyeneba da Sesabamisad cvl il ebebis iniciereba qvemodan. yovel ive aRniSnul is gaTval iswinebiT, 2003 wl is sabiujeto procesSi unda gamovleniliyo aRniSnuli cvl il ebebi da maTi gamoyenebis gziT adgil obrivi TviTmmarTvel obis damoukidebl obis da qmediTobis zrda unda momxdariyo, Tumca, samwuxarod axl adarCeuli organoebis da Secvli il i kanonebis miuxedavad 2002 wl is bolos, rodesac 2003 wl is biujetis SemuSaveba mimdinareobda, TiTqmis wina wlebis analogiuri suraTi miviReT. arada SeuZlebeli iqneba centrma moaxdinos realuri decentralizacia, Tu amis neba centris garda ar iqneba adgil obriv doneze. ***anu Tu adgil obrivi TviTmmarTvel obis organoebi ar gamoiyeneben maT avtonomiurobaze da qmediTobaze orientirebul sakanonmdebl o principebs, centris aqtiuroba aRniSnul i kuTxiT ar gaizrdeba.***

yovelive aRniSnul is gaTval iswinebiT saintereso, Tu ra ZiriTadi momentebi arsebobs kanonSi da Sesabamisad, rogor aris Sesazlebeli maTi realizacia adgil obrivi TviTmmarTvel obis organoebis mier.

upirvel es yovlisa kanonma gansazRvra da erTmaneTisgan gamijna adgil obrivi TviTmmarTvel obisa da mmarTvel obis cnebebi. anu raionis mmarTvel obebi faqtobrivad warmoadgenen centraluri xelisuflebis gagrZel ebas da maTi avtonomiuroba Sesabamisad SezRudulia, xolo adgil obrivi TviTmmarTvel oba realuri damoukidebl obis matarebeli unda iyos mistvis mikuTvnebul sakiTxebTan dakavSirebiT. swored am principiT unda ixel mZRvanelon adgil obrivi TviTmmarTvel obis warmomadgenlebmaraionul struqturebTan urTierTobisas, mitumetes,

is garemoeba, rom dRes faqtobrivad raioni gansazRvravs adgil obrivi TviTmmarTvel obebis biuj etebis Semosavl ebs droebiTia da mxol od Sesabamisi sakanonmdebl o cvl il ebebis ganxorciel ebande moqmedebs.

kanonma adgil obriv TviTmmarTvel obebisaTvis gansazRvra eqskl uziuri ufl ebamosil ebebi, amasTan, raionis mmarTvel obebs ara aqvT aseTi ufl ebamosil ebebi isini mxol od del egirebul ufl ebamosil ebebs axorciel eben. yovel ive es niSnavs, rom organul i kanonis me-7 muxl is 1-el punktSi Camoyal ibebul ufl ebamosil ebebSi adgil obrivi TviTmmarTvel obis organoebi arian damoukidebel ni da arcerTi sxva donis xel isufl eba ar unda Caerios maT ganxorciel ebaSi garda im SemTxvevisa, rodesac adgili i aqvs kanonis darRvevas. amasTan am SemTxvevaSic Careva Sesazl ebel ia moxdes sasamarTl o wesiT. kanonmdebl obiT gansazRvrul ia adgil obrivi TviTmmarTvel obis eqskl uziuri ufl ebamosil ebebi da imis samarTl ebrivi garantia, rom es ufl ebamosil ebebi maT damoukidebl ad ganxorciel on. es niSnavs, rom am ufl ebamosil ebebis ganxorciel ebisaTvis adgil obrivi TviTmmarTvel obis organoebs gaaCniaT srul i administraciul i, momsaxurebiTi, sainvesticio da maregul irebel i ufl ebamosil ebebi (saqarTvel os organul i kanoni `adgil obrivi TviTmmarTvel obisa da mmarTvel obis Sesaxeb" 1-l i muxl i, punqtebi me-5, me-8, me-9, me-10, me-11). anu adgil obrivi TviTmmarTvel obis organoebi arian damoukidebl ebi gansazRvron struqtura, Statebi, daniSnon TanamSroml ebi, ganxorciel on marTva, gansazRvron sazogadoebisaTvis misawodebel i momsaxurebis mocul oba da xarisxi, miRon gadawyvetil ebebi dafinansebasTan da investirebasTan dakavSirebiT da aseve gansazRvron momsaxurebis miwodebis maregul irebel i wesebi.

eqskl uziuri ufl ebamosil ebebis ganxorciel eba aris adgil obrivi TviTmmarTvel obis umTavresi funqcia da Sesabamisad misi saqmianobis ZiriTadi nawil i, swored am ufl ebamosil ebebis ganxorciel ebas unda iTval iswinebdes. igive principebs gansazRvravs `adgil obrivi TviTmmarTvel obis evropul i qartia”.

adgil obrivi TviTmmarTvel obis mier eqskl uziuri ufl ebamosil ebis real uri ganxorciel ebis SemTxvevaSi mniSvel ovanad gairdeba adgil obrivi TviTmmarTvel obis rol i. eqskl uziuri ufl ebamosil ebis CamonaTval i moicavs komunal ur, infrastruqturis, keTil mowyobis, qal aqgegmarebiTi, energomomargebis da sxva mniSvel ovan sakiTxebis. samwuxarod, am funqciebis real ur da srul yofil ganxorciel ebas adgil obriv TviTmmarTvel obaTa umravl esoba ver axerxebis. aq gamocdil ebis da tradiciis ararsebobis garda sxva mniSvel ovan mizezebic aris, kerZod: **1. adgil obriv TviTmmarTvel obebis ara aqvT eqskl uziuri ufl ebamosil ebebis Sesabamisi sakuTari Semosavl ebi, qoneba; 2. raionis mmarTvel obis organoebi yovel gvari kanonieri safuZvl is gareSe erevian da xSir SemTxvevaSi axorciel eben aRniSnul ufebamosil ebebs.** Sesabamisad adgil obrivma TviTmmarTvel obebma mkacrad unda daayenon sakiTxi, rom es mxol od maTi funqciaa da central urma xel isufl ebam da misma gagrZel ebam, raionis organoebma unda Seuqmnan maT real uri berketebi am funqciebis damoukidebel i ganxorciel ebisaTvis. es niSnavs, rom adgil obrivma TviTmmarTvel obebma mkacrad unda daayenon sakuTari Semosavl ebis sakiTxi.

eqskl uziuri ufl ebamosil ebebis ganxorciel ebisaTvis aucil ebel ia Sesabamisi sakuTari Semosavl ebi. aq xazgasasmel ia is, rom saubarua ara zogadad Semosavl ebze, aramed sakuTar Semosavl ebze, romel ic

gaTval iswinebul ia `adgil obrivi TviTmmarTvel obisa da mmarTvel obis Sesaxeb” saqarTvel os organul i kanonis 34-e muxl is me-3 da me-4 punqtis Sesabamisad. anu es aris Semosavl ebi, romelic SeiZl eba moicavdes: adgil obriv gadasaxadebs, saerTo-saxel mwifoebri vi gadasaxadebidan miRebul Semosavl ebs, adgil obriv mosakrebl ebs, arasagadasaxado Semosavl ebs, maT Soris gamoTanabrebiT transfertebis. am Semosavl ebis gankargvaSi adgil obrivi TviTmmarTvel obis organoebi damoukidebel ni arian. organul i kanonis Sesabamisad kanonmdebl obiT unda gansazRvrul iyo adgil obrivi TviTmmarTvel obis sakuTari Semosavl ebis konkretul i saxeebi, magram radgan aseTi sakanonmdebl o cvl il ebebi ar momxdara, jer kidev raioni gansazRvravs Semosavl ebis ZiriTad saxeebs da mocul obas. aq TviTmmarTvel obis organoebis aqvT saSual eba raionis winaSe daayenon sakiTxi, rom mis mier gansazRvrul i Semosavl ebi srul ad moeqces sakuTari Semosavl ebis cnebis qveS (garda miznobri vi transfertebisa). amisaTvis adgil obrivma TviTmmarTvel obebma unda gamoiyenon e.w. raionis asocirebul i sakrebul os instituti, romelic amtkicebs raionul doneze sabiuj eto gadawyvetil ebebs. Tu raionSi Semaval i adgil obrivi TviTmmarTvel obebis umravl esoba gaerTianebul i interesebiT moaxdenen l obi rebas, maT eqnebaT saSual eba real uri zegavl ena iqonion raionis gadawyvetil ebebeze. ucxouri gamocdil ebis da municipal uri finansebis Teoriul i momentebidan gamomdinare, adre Tu gvian srul ad municipal uri gaxdeba fiqsirebul aqTivebTan dakavSirebul i gadasaxadebi. am tendenciis gaTval iswinebiT mizanSewonil ia, adgil obrivma TviTmmarTvel obebma daayenon miwis da qonebis gadasaxadis (miwis gadasaxadis sakiTxi ukve gadawyda sagadasaxado kodeqsSi Setanil i cvl il ebiT, romli Tac igi adgil obriv gadasaxadad gardaiqmna) srul ad adgil obrivi TviTmmarTvel obisaTvis mikuTvnebis

sakiTxi da Sesabamisad raionul i biujetis damtkicebaSi monawil eoba miRon am ZiriTadi pirobis dacviT.

organul i kanoniT del egirebul i aqvT ufl ebamosil ebebi raionis mmarTvel obis da im qal aqebis adgil obrivi TviTmmarTvel obis organoebis, roml ebic ar Sedian raionis Semadgenl obaSi. am del egirebul ufl ebamosil ebebis CamonaTval i mocemul ia kanonis me-8 muxl is 1-el punqtSi. garda amisa, me-7 muxl is me-2 punqtSi aris CamonaTval i im ufl ebamosil ebebis, romelic kanoniT pirdapir adgil obriv TviTmarTvel obes aqvT del egirebul i.

`adgil obrivi TviTmmarTvel obisa da mmarTvel obis Sesaxeb` saqarTvel os organul i kanonis 6¹ muxl is me-5 punqtis Sesabamisad: `saxel mwifo organoebis mier adgil obrivi TviTmmarTvel obis organoebisaTvis ufl ebamosil ebaTa del egireba daiSveba mxol od saqarTvel os kanonmdebl obis safuZvel ze, Sesabamisi material uri da finansuri resursebis`. xolo 34-e muxl is me-3 punqtis Sesabamisad `del egirebul i ufl ebamosil ebebiT gaTval iswinebul i programebi da RonisZiebebi finansdeba adgil obrivi TviTmmarTvel obis organoebisaTvis am mizniT gamoyofil i transfertiT an/da sxva Sesabamisi Semosavl ebiT` da 35¹ muxl is me-3 punqtis Sesabamisad `miznobrivi transfertebi gamoiyeneba saxel mwifo organoTa mier del egirebul i ufl ebamosil ebis gansaxorciel ebl ad`. anu del egirebul i ufl ebamosil ebebi srul ad unda iqnes uzrunvel yofil i. mizanSewonil ia del egirebul i ufl ebamosil ebebis uzrunvel yofis mxol od erTi forma arsebobdes miznobrivi transfertis saxiT, magram samwuxarod, rogorc zemoT aRvniSneT organul kanonSi mocemul ia Canaweri `am mizniT gamoyofil i transfertiT an/da sxva Sesabamisi Semosavl iT`.

yvel a es ufl ebamosil eba sakanonmdebl o l ogikis Sesabamisad central uri xel isufl ebis funqciaa, Tumca is axdens am funqciebis del egirebas, rac Sesabamisad central urma xel isufl ebam unda uzrunvel yos Sesabamisi finansuri saxsrebiT. kanonSi aseTi dafinansebis formad mocemul ia miznobrivi transferti, Tumca sakmaod bundovnebas matebs situacia Canaweri " da/an sxva Sesabamisi ASemosavl ebi", rac central ur da raionul xel isufl ebas manipuli ebis saSual ebas aZl evs. kanonis 1-el i muxl is me-6 punqtis, me-6¹ muxl is me-5 punqtis me-8 muxl is me-3 punqtis da 35¹ – e muxl is me-3 punqtebze dayrdnobiT adil obriv TviTmmarTvel obebs aqvT ufl eba da saSual eba Ddaayenon Semdegi sakiTxebi:

zugdidis raionis Semadgenl obaSi Semaval i TviTmmarTvel obaTa naxevarze meti gaerTiandes da daayenos sakiTxTa paketi, roml is gauTval iswinebl obis SemTxvevaSi raionis sakrebul o ar daamtkicebs biuj ets da/an ar ganaxorciel ebs del egirebul ufl ebamosil ebebs.

1. adgil obriv TviTmmarTvel obebs 100 procentiT CaerixoT maT teritoriaze amoRebul i qonebis gadasaxadidan Semosavl ebi da saSemosavl o gadasaxadis 50 procenti. agreTve arasagadasaxado Semosavl ebis saxiT miwis ijaridan miRebul i Semosavl ebis 100 procenti. es Semosavl ebi da kanonmdebl obiT gansazRvrul i sxva Semosavl ebi, maT Soris adgil obrivi gadasaxadebi, adgil obrivi mosakrebl ebi moeqces adgil obrivi TviTmmarTvel obis sakuTari Semosavl ebis cnebis qveS da gamoricxul iqnes raionis mmarTvel obis organoebis raime gadawyvetil ebebi, roml ebi

- SezRudaven am saxsrebi adgil obrivi TviTmmarTvel obis mier damoukidebl ad gamoyenebis Sesazl ebl obas;
2. miuxedavad imisa Tu vin aris mesakuTre an vin axdens gadasaxadebis administrirebas (mag: msxvil gadamxdel Ta inspeqcia), agreTve miuxedavad imisa miwa kerZo sakuTrebaSia Tu raionis mier ijariT aris gacemul i yvel a adgil obrivi TviTmmarTvel obas mikuTvnebul i da mis teritoriaze amoRebul i sagadasaxado Semosavl ebi srul ad unda Cairicxos Sesabamis TviTmmarTvel obis biuj etSi;
 3. yvel a del egirebul ufl ebamosil ebebTan dakavSirebiT daidos xel Sekrul eba raionsa da adgil obriv TviTmmarTvel obis organoebS Soris da es ufl ebamosil ebebi 100 procentiT uzrunvel yofil iqnes miznobrivi transfertiT;
 4. sakuTar Semosavl ebze mikuTvnebul saxsrebidan ar daxarjon aranairi Tanxa del egirebul ufl ebamosil ebebis miuxedavad vinmes mier miRebul i raime normatiul i aqtisa;
 5. amasTan, adgil obrivma TviTmmarTvel obis organoebma del egirebul ufl ebamosil ebebze uari Tqvan ara marto sabiujeto wl is win, aramed sabiujeto wl is mimdinareobisas, Tu dairRveva xel Sekrul eba, an ar moxdeba Sesabamisi finansuri saxsrebi droul ad gadaricxva.

danar Tebi

danarTi 1

2003 wl is saqarTvel os saxel mwifo sarezervo fondis xarj vis mimdinareobis Sesaxeb

#	dokumentis TariRi da nomeri	dasaxel eba	gamoyoFil i Tanxa	Gadari-cxul ia	cvl il ebis nomeri
1	finansTa ministris brZaneba .#13 16-01-03	kul turis saminstro-i.maCabl is sax.muzeumis aRsadgenad	150 000	150 000	#19
2	finansTa ministris brZaneba .#15 17-01-03	saxel mwifo dacvis spec samsaxuri - mivl ineba	7 270	7 270	#23
3	finansTa ministris brZaneba .#17 20-01-03	saxel mwifo kancel aria-mivl ineba SveicariaSi	1 783	1 783	#25
4	finansTa ministris brZaneba .#19 20-01-03	saxel mwifo kancel aria-mivl ineba q. ivanovo-frankovskSi	7 720	7 720	#26
5	finansTa ministris brZaneba .#18 20-01-03	saxel mwifo kancel aria-mivl ineba israel sa da TurqeTSi	2 245	2 245	#24
6	finansTa ministris brZaneba .#25 22-01-03	saxel mwifo kancel aria - mivl ineba q. kievSi	161 601	161 601	#27
7	finansTa ministris brZaneba .#31 28-01-03	uSiSroebis saminstromivl ineba aSS-Si	2 800	2 800	#34
8	finansTa ministris brZaneba .#34 30-01-03	sax. Uuzrunvel yofis samsaxuri-mivl ineba	4 100	4 100	#37
9	finansTa ministris brZaneba .#40 03-02-03	transportisa da komunikaciebis saminstro	67 000	67 000	#51
10	finansTa ministris brZaneba .#95 03-01-03	sofl is meurneobisa da sursaTis saminstro-mivl ineba bel giasa da niderl andebis samefoSi	15 000	15 000	#52
11	finansTa ministris brZaneba .#54 13-02-03	dsT-sa da mSvidobiani kavkasi sakitXTa saxel mwifo biuro-mivl ineba q. erevanSi	1 867	1 867	#55
12	finansTa ministris brZaneba .#55 13-02-03	erovnul i uSiSroebis sabWo-mivl ineba q. kievSi	590	590	#55
13	finansTa ministris brZaneba .#57 14-02-03	saxel mwifo kancel aria - mivl ineba TurqeTSi	5 238	5 238	#58
14	finansTa ministris brZaneba .#60 20-02-03	saxel mwifo kancel aria - mivl ineba q. sankt peterburgSi	3 858	3 858	#60
15	finansTa ministris brZaneba .#62 21-02-03	veteranTa saqmeebis departamenti-mivl ineba	5 000	5 000	#60
16	finansTa ministris brZaneba .#64 24-02-03	erovnul i uSiSroebis sabWo-mivl ineba q. erevanSi	1 390	1 390	#63
17	finansTa ministris brZaneba .#70 25-02-03	sportis saxel mwifo departamenti-mivl ineba	15 000	15 000	#65
18	finansTa ministris brZaneba .#73 27-02-03	saxel mwifo dacvis special uri samsaxuri-mivl ineba	4 550	4 550	#66
19	finansTa ministris brZaneba .#75 27-02-03	sazRvris dacvis saxel mwifo departamenti-mivl ineba	4 077	4 077	#67
20	finansTa ministris brZaneba .#74 27-02-03	sazRvris dacvis saxel mwifo departamenti-mivl ineba q. parizSi	4 090	4 090	#68

21	finansTa ministris brZaneba .#98 04-03-03	dsT-sa da mSvidobiani kavkasi sakITxTa saxel mwifo biuro-mivl ineba q. moskovSi	4 100	4 100	#76
22	finansTa ministris brZaneba .#97 04-03-03	saxel mwifo kancel aria - mivl ineba q. soWSi	2 824	2 824	#77
23	finansTa ministris brZaneba .#96 04-03-03	saxel mwifo kancel aria - mivl ineba q. soWSi	132 684	132 684	#77
24	finansTa ministris brZaneba .#99 04-03-03	sportis saxel mwifo departamenti	14 300	14 300	#79
25	finansTa ministris brZaneba .#103 06-03-03	saxel mwifo kancel aria - mivl ineba *	5 456	1 967	#80
26	prezidentis gankargul eba .#1519 07-12-02	geodeziisa da kartografiis sax. dep-tis aparati	1 352	0	#86
27	finansTa ministris brZaneba .#118 17-03-03	saxel mwifo dacvis spec samsaxuri - mivl ineba q.sOWSi	4 700	4 700	#90
28	finansTa ministris brZaneba .#117 17-03-03	sazRvris dacvis saxel mwifo departamenti- mivl ineba qaTenSi	6 836	6 836	#91
29	finansTa ministris brZaneba .#119 17-03-03	ozurgeTis raionis gameobas-e. TayaiSvil is Zegl is aRSadgenad	20 000	20 000	#94
30	prezidentis Tanxmoba weril ze .#616/8 19-03-03	mecnierebaTa akademia-birTvul i reaqtoris dacvisaTvis (pol iciis saxel faso daval ianeba)	119 330	119 330	#97
31	finansTa ministris brZaneba .#129 25-03-03	dazvervis saxel mwifo departamenti-mivl ineba CineTSi	8 800	8 800	#122
32	finansTa ministris brZaneba .#130 25-03-03	sazRvris dacvis saxel mwifo departamenti- mivl ineba aSS-Si	6 040	6 040	#123
33	finansTa ministris brZaneba .#131 25-03-03	sax. Uuzrunvel yofis aparati-mivl ineba q. moskovSi	5 258	5 258	#124
34	finansTa ministris brZaneba .#128 21-03-03	sazRvris dacvis saxel mwifo departamenti- mivl ineba q. biSkekSi	4 470	4 470	#98
35	finansTa ministris brZaneba .#161 31-03-03	informatizaciis departamenti-mivl ineba q.kievSi	2 000	2 000	#149
36	finansTa ministris brZaneba .#183 10-04-03	saxel mwifo dacvis spec samsaxuri - mivl ineba ukrainaSi	13 440	13 440	#164
37	finansTa ministris brZaneba .#160 03-04-03	sazRvris dacvis saxel mwifo departamenti- mivl ineba	4 800	4 800	#160
38	finansTa ministris brZaneba .#187 14-04-03	saxel mwifo kancel aria - mivl ineba ukrainaSi	6 845	6 845	#173
39	finansTa ministris brZaneba .#194 17-04-03	saxel mwifo kancel aria - mivl ineba q. taSkentSi	3 706	3 706	#180
40	finansTa ministris brZaneba .#196 17-04-03	saxel mwifo kancel aria - mivl ineba q. kievSi	166 028	166 028	#181
41	finansTa ministris brZaneba .#195 17-04-03	saxel mwifo kancel aria - mivl ineba q. moskovSi	11 317	11 317	#182
42	finansTa ministris brZaneba .#191 17-04-03	dsT-sa da mSvidobiani kavkasi sakITxTa sax. biuro-mivl ineba q. taSkentSi *	5 870	5 840	#183
43	finansTa ministris brZaneba .#190 16-04-03	sazRvris dacvis saxel mwifo departamenti- mivl ineba q. varSavaSi	9 438	9 438	#192
44	finansTa ministris brZaneba .#185 11-04-03	dasavl eT saqarTvel os saomari moqmedebis Sedegad dangreul i sacxovrebel i saxl ebis aRSadgenad	407 000	407 000	#190
45	finansTa ministris brZaneba .#202 24-04-03	saxel mwifo dacvis spec samsaxuri - mivl ineba	11 215	11 215	#205

46	finansTa ministris brZaneba .#200 24-04-03	saxel mwifo kancel aria - mivl ineba q. taSkentSi	5 822	5 822	#207
47	finansTa ministris brZaneba .#211 30-04-03	saxel mwifo kancel aria - mivl ineba q. taSkentSi	177 534	177 534	#217
48	finansTa ministris brZaneba .#214 01-05-03	hidrometeorol ogiis departamenti-mivl ineba JenevaSi	10 739	10 739	#219
49	finansTa ministris brZaneba .#425 14-04-03	uSiSroebis saministro-mivl ineba q. moskoSi	4 395	4 395	#223
50	finansTa ministris brZaneba .#231 16-05-03	saxel mwifo kancel aria - mivl ineba q. sankt-peterburgSi	10 854	10 854	#229
51	finansTa ministris brZaneba .#230 16-05-03	saxel mwifo kancel aria - mivl ineba makedoniaSi	5 869	5 869	#230
52	finansTa ministris brZaneba .#235 16-05-03	saxel mwifo dacvis spec samsaxuri - mivl ineba	16 511	16 511	#234
53	finansTa ministris brZaneba .#239 21-05-03	dsT-sa da mSvidobiani kavkasi sakITxTa sax. biuro-mivl ineba somxeTSi *	2 910	1 923	#237
54	finansTa ministris brZaneba .#240 21-05-03	erovnul i uSiSroebis sabWo-mivl ineba erevanSi	1 455	1 455	#242
55	finansTa ministris brZaneba .#241 21-05-03	saxel mwifo kancel aria -mivl ineba sankt peterburgSi	188 633	188 633	#243
56	finansTa ministris brZaneba .#242 22-05-03	sazRvris dacvis sax. departamenti-mivl ineba ukrainaSi, ungreTSi da germaniaSi	10 506	10 506	#244
57	finansTa ministris brZaneba .#285 04-06-03	axal gazrdobis saqmeTa departamenti- mivl ineba venaSi	4 873	4 873	#264
58	finansTa ministris brZaneba .#306 11-06-03	sax. uzrunvel yofis samsaxuri-wminda samebis sakaTedro taZris mSenebl obisaTvis **	9 000	6 702	#274
59	finansTa ministris brZaneba .#310 13-06-03	dsT-sa da mSvidobiani kavkasiis saqmeTa sax. Mmivl ineba *	6 169	6 139	#277
60	finansTa ministris brZaneba .#314 18-06-03	saxel mwifo kancel aria -mivl ineba q. moskovSi *	6 508	2 661	#286
61	finansTa ministris brZaneba .#338 26-06-03	saxel mwifo dacvis special uri samsaxuri - mivl ineba	9 629	9 629	#299
62	finansTa ministris brZaneba .#336 26-06-03	saxel mwifo kancel aria - mosamzadebel i jgufis mivl ineba q. ial taSi	5 250	5 250	#300
63	finansTa ministris brZaneba .#337 26-06-03	saxel mwifo kancel aria - saq. Pprezidentis mivl ineba q. ial taSi	146 446	146 446	#301
64	finansTa ministris brZaneba .#335 26-06-03	erovnul i uSiSroebis sabWo-mivl ineba q. kievSi da q. vaSingtonSi	11 000	11 000	#304
65	prezidentis brZanebul eba .#279 24-06-03	kul turis saministro-borjomis saerTaSoriso festival is `xel ovnebis zeimis- mosawyobad	100 000	100 000	#310
66	finansTa ministris brZaneba .#342 30-06-03	erovnul i uSiSroebis sabWos aparati - mivl ineba q. Tel -avivSi	5 690	5 690	#317
67	finansTa ministris brZaneba .#343 30-06-03	erovnul i uSiSroebis sabWos aparati - mivl ineba aSS-Si	1 965	1 965	#315
68	prezidentis brZanebul eba .#667 01-06-03	Sinagan saqmeTa saministro	180 000	180 000	#342
69	prezidentis gankargul eba .#710 09-06-03	iv. j avaxiSvil is saxel obis universitetis siRnaRis fil ial isaTvis	25 000	15 840	#343
70	finansTa ministris brZaneba .#375 25-07-03	uSiSroebis saministro-mivl ineba	6 000	6 000	#348
71	finansTa ministris brZaneba .#398 14-08-03	sofl is meurneobisa da sursaTis saministro-mivl ineba vaSingtonSi	20 987	20 987	#357

72	finansTa ministris brZaneba .#407 20-08-03	erovnul i uSiSroebis sabWos aparati - mivl ineba q. moskovSi, q. buxarestSi, q. kievSi da q. moskovSi	9 390	9 390	#361
73	finansTa ministris brZaneba .#409 21-08-03	kul turis saministros aparati	284 400	284 400	#366
74	finansTa ministris brZaneba .#409 21-08-03	sportis saxel mwifo departamentis aparati	24 000	24 000	#366
75	finansTa ministris brZaneba .#418 01-09-03	dsT-sa da mSvidobiani kavkasiis saqmeTa sax. biuro - mivl ineba q. moskovSi	3 520	3 520	#403
76	finansTa ministris brZaneba .#419 01-09-03	saxel mwifo kancel aria - mivl ineba q. moskovSi *	2 650	104	#404
77	finansTa ministris brZaneba .#423 01-09-03	erovnul i uSiSroebis sabWo - mivl ineba JenevaSi	6 643	6 643	#405
78	finansTa ministris brZaneba .#412-01s 26-08-03	dazvervis saxel mwifo departamenti	75 000	75 000	#406
79	finansTa ministris brZaneba .#422 01-09-03	sagareo saqmeTa saministro-mivl ineba	22 213	22 213	#408
80	finansTa ministris brZaneba .#424 02-09-03	saxel mwifo uSiSroebis saministromivl ineba	4 300	4 300	#410
81	finansTa ministris brZaneba .#423 01-09-03	ganaTI ebis saministros aparati-mivl ineba	3 336	3 336	#411
82	finansTa ministris brZaneba .#423 01-09-03	Sromis, janmrTel obisa da social uri dacvis saministro **	3 336	0	#412
83	finansTa ministris brZaneba .#431 08-09-03	saxel mwifo dacvis special uri samsaxuri - mivl ineba q. ial taSi	9 577	9 577	#415
84	finansTa ministris brZaneba .#433 08-09-03	saxel mwifo kancel aria - mosamzadebel i jgufis viziti q. ial taSi	5 250	5 250	#416
85	finansTa ministris brZaneba .#432 08-09-03	saxel mwifo kancel aria - prezidentis mivl ineba q. ial taSi **	160 355	160 333	#417
86	finansTa ministris brZaneba .#435 10-09-03	erovnul i uSiSroebis sabWo-mivl ineba	19 960	19 960	#420
87	finansTa ministris brZaneba .#434 10-09-03	erovnul i uSiSroebis sabWo-mivl ineba	3 471	3 471	#421
88	finansTa ministris brZaneba .#436 10-09-03	saxel mwifo dacvis special uri samsaxuri - z. wkl auris daj il doebisaTvis	600	600	#423
89	finansTa ministris brZaneba .#440 11-09-03	Tavdacvis saministro - l . bl uiSvil is daj il doebasaTvis	600	600	#424
90	finansTa ministris brZaneba .#438 11-09-03	Tavdacvis saministro - S. zal dataniSvil is daj il doebasaTvis	600	600	#425
91	finansTa ministris brZaneba .#439 11-09-03	Tavdacvis saministro - i. wkrial aSvil is daj il doebasaTvis	2 000	2 000	#426
92	finansTa ministris brZaneba .#446 16-09-03	saxel mwifo kancel aria - mivl ineba dubaiSi da briusel Si **	15 105	12 100	#433
93	finansTa ministris brZaneba .#447 19-09-03	kul turis saministros aparati-mivl ineba	5 419	5 419	#434
94	finansTa ministris brZaneba .#469 25-09-03	Tavdacvis saministros sxva RonisZiebebi koba basil aSvil is daj il doebasaTvis	600	600	#450
95	finansTa ministris brZaneba .#465 24-09-03	veteranTa saxel mwifo departamentis aparati b. eqizaSvil is daj il doebasaTvis	600	600	#451
96	finansTa ministris brZaneba .#487 30-09-03	gansakuTrebul saqmeTa ministri-mivl ineba	6 989	5 172	#468
97	prezidentis gankargul eba #1195 19-09-03	miwis marTvis saxel mwifo departamentis aparati-mivl ineba	817	0	#470

98	prezidentis gankargul eba #1195 19-09-03	geodeziisa da kartografiis saxel mwifo departamentis aparati-mivl ineba	817	0	#471
99	finansTa ministris brZaneba .#502 06-10-03	arCevnebis dafinansebis fondi	4 069 950	301 355	#476
100	finansTa ministris brZaneba .#504 09-10-03	dsT da mSvidobiani kavkasiis saqmeTa saxel mwifo biuro-mivl ineba azerbaij anSi	3 000	3 000	#480
101	finansTa ministris brZaneba .#506 09-10-03	erovnul i uSiSroebis sabWo -mivl ineba azerbaj anSi	1 538	1 538	#479
102	finansTa ministris brZaneba .#496 30-09-03	v. bagrationis sax. Ggeografiis instituti- mivl ineba erevanSi	817	0	#485
103	finansTa ministris brZaneba .#512 13-10-03	sagareo saqmeTa saministro-mivl ineba q. ial tasa da q. minskSi	19 155	0	#490
104	finansTa ministris brZaneba .#515 16-10-03	dazvervis saxel mwifo departamenti-mivl ineba	3 161	0	#493
105	finansTa ministris brZaneba .#525 21-10-03	Tavdacvis saministro - gia SixiaSvil is daj il doebasaTvis	600	600	#499
106	finansTa ministris brZaneba .#530 27-10-03	ganaTI ebis saministros aparati _ mivl ineba q. aTenSi	8 718	0	#562
107	finansTa ministris brZaneba .#538 28-10-03	sagareo saqmeTa saministro-mivl ineba	11 484	0	#566
108	finansTa ministris brZaneba .#546 29-10-03	saxel mwifo kancel aria-mivl ineba baqoSi	109 981	109 981	#567
109	finansTa ministris brZaneba .#534 28-10-03	erovnul i uSiSroebis sabWo-mivl ineba q. l ondonSi	2 665	2 665	#570
110	finansTa ministris brZaneba .#536 28-10-03	erovnul i uSiSroebis sabWo-mivl ineba q. haagaSi	1 110	1 110	#571
111	finansTa ministris brZaneba .#535 28-10-03	erovnul i uSiSroebis sabWo-mivl ineba q. niu- orkSi	1 460	1 460	#572
112	finansTa ministris brZaneba .#537 28-10-03	saxel mwifo uzrunvel yofis samsaxuri- mivl ineba q. stambol SiY	2 248	1 334	#573
113	finansTa ministris brZaneba .#556 05-11-03	saxel mwifo dacvis spec samsaxuri-mivl ineba q. baqoSi	1 785	1 785	#575
114	finansTa ministris brZaneba .#581 12-11-03	saxel mwifo kancel aria-mivl ineba JenevaSi	49 000	49 000	#584
115	finansTa ministris brZaneba .#562 10-11-03	uSiSroebis saministro-mivl ineba	2 160	0	#587
116	finansTa ministris brZaneba .#576 11-11-03	Tavdacvis saministro - zaza kikaCeiSvil is daj il doebisaTvis	600	600	#590
117	finansTa ministris brZaneba .#575 11-11-03	Tavdacvis saministro - vl adimer maxaraZis daj il doebisaTvis	600	600	#591
118	finansTa ministris brZaneba .#577 11-11-03	Tavdacvis saministro - rafael dol inianis daj il doebasaTvis	600	600	#592
119	finansTa ministris brZaneba .#563 10-11-03	erovnul i uSiSroebis sabWo-mivl ineba q. moskovSi	6 617	6 617	#588
120	finansTa ministris brZaneba .#561 10-11-03	erovnul i uSiSroebis sabWo-mivl ineba q. berl inSi	524	524	#588-a
121	finansTa ministris brZaneba .#409 21-08-03	kul turis saministro (kul turis moRvaveTa saxel mwifo stipendiebis daniSvnis Sesaxeb)	497 700	0	#597
122	finansTa ministris brZaneba .#409 21-08-03	sportis saxel mwifo departamenti (sportis moRvaveTa saxel mwifo stipendiebis daniSvnis Sesaxeb)	42 000	0	#597
123	finansTa ministris brZaneba .#574 11-11-03	saxel mwifo kancel aria-mivl ineba ruseTSi	11 024	0	#596

124	finansTa ministris brZaneba .#584 14-11-03	Tavdacvis saministro - goCa faxurizis daj il doebasaTvis	600	600	#606
125	finansTa ministris brZaneba .#588 21-11-03	afxazeTis avtonomiuri respubl ikis biuj etSi - adgil obrivi marTvel obis organoebis samxedro ganyofil ebebis funqcionirebis uzrunvel sayofad	10 140	0	#615
126	finansTa ministris brZaneba .#588 21-11-03	aWaris avtonomiuri respubl ikis biuj etSi - adgil obrivi marTvel obis organoebis samxedro ganyofil ebebis funqcionirebis uzrunvel sayofad	9 060	0	#615
127	finansTa ministris brZaneba .#588 21-11-03	sxva teritoriul i erTeul ebis respubl ikis biuj etSi - adgil obrivi marTvel obis organoebis samxedro ganyofil ebebis funqcionirebis uzrunvel sayofad	83 580	0	#615
128	finansTa ministris brZaneba .#589 21-11-03	Tavdacvis saministro - sxva RonisZiebebi	600	0	#616
129	finansTa ministris brZaneba .#597 28-11-03	saxel mwifo kancel aria - mivl ineba q. maastrixtSi	153 300	140 623	#620
130	finansTa ministris brZaneba .#623 22-12-03	saxel mwifo kancel aria - mivl ineba q. moskovSi	64 620	64 620	#624
131	finansTa ministris brZaneba .#622 22-12-03	saxel mwifo kancel aria - mivl ineba q. baqoSi	15 703	15 703	#625
132	finansTa ministris brZaneba .#636 30-12-03	saxel mwifo kancel aria - mivl ineba q. baqoSi da erevanSi	24 515	0	#625
		sul	8 298 896	3 759 043	

* aRniSnul i Tanxa aris organizaciis mier mobrunebul i

** aRniSnul i Tanxa aris organizaciis mier auTvisebel i

saqarTvel os finansTa saministros saxazino samsaxuris informacia

საერთო სახელმწიფო საგზაო ფონდის 2003 წლის შემოსავლები და ხარჯების ბალანსი

	მაკვენები	წლიური გეგმა	12 თვის შესრულება	გადარა	%
1	2	3	4	5	6
	შემოსავალი				
1	ნაწი	1 700 000	1 705 518	5 518	100%
2	საგადასახადო და არასაგადასახადო შემოსავლები	49 500 000	47 219 052	-2 280 948	95%
3	ტრანსფერტი ცენტრალური ბიუჯეტიდან	200 000	200 000	0	100%
	სულ შემოსავალი	51 400 000	49 124 569	-2 275 431	96%
	ხარჯები				
1	გზების მოვლა-სენაქვის ხარჯები (მიმდინარე და პერიოდული სექტება და ზამთრის სენაქვა)	23 496 700	20 144 127	3 352 573	86%
2	უცხოური კრედიტები შესასრულებელ სამუშაოების თანამონაწილობრივი ხარჯები	7 875 000	7 692 098	182 902	98%
3	ატვისებულ კრედიტზე ზირითადი ვალი და სარგებლის გადახრის ხარჯები	9 000 000	8 999 154	846	100%
4	ვინა წლებში შესრულებული საგზაო სამუშაოების აუნაზრაულებელი ნაწილის გადახდის ხარჯები	4 500 000	4 497 600	2 400	100%
5	საავტომობილო გზების სახელმწიფო დეპარტამენტისა და საკუთრივ დავსებულ ემების აპარატის სენაქვის ხარჯები	3 328 300	2 961 692	366 608	89%
	<i>მ.ს. სასმართლო გადაწყვეტილებით წამოწერილი თანხა</i>	1 628 300	1 414 896	213 404	87%
6	სარეზერვო სახსრების მოსაღები სტიკური მოვლების სედეგების საღიკვიაციოდ	3 000 000	2 996 392	3 608	100%
7	კრედიტებისა და გრანტების მონსახურების ხარჯები	200 000	151 253	48 747	76%

	სულ ხარჯები	51 400 000	47 442 316	3 957 684	92%
--	-------------	------------	------------	-----------	-----

** არისნული ინფორმაცია შედგენილია სახაზინო
სამსახურის არსებობის შესახებ და არ
მოიცავს არის ა/რ-ის საგაო ფონდის შემოსავლებს
5 922.0 ათასი ლარის ოდენობით*

საგარეო ფინანსთა სამინისტროს სახაზინო სამსახურის ინფორმაცია